

**PMM**



**BASHKIA SKRAPAR**  
**DRAFT – PLAN I MENAXHIMIT TË MBETJEVE**

Bashkia Skrapar,  
Lagjia: "Çlirim",  
Rruga: "Pasho Hysi"  
Kod Postar: 5401

Çorovodë, Skrapar

# [DRAFT PLANI I MENAXHIMIT TË MBETJEVE]



DOKUMENT STRATEGJIK MBI MENAXHIMIN E MBETJEVE URBANE



<b>0</b>	<b>Parathënie</b> .....	<b>4</b>
<b>1</b>	<b>Konteksti Kombëtar Për Menaxhimin e Mbetjeve të Ngurta</b> Error! Bookmark not defined.	
1.1	Historiku Kombëtar Për Menaxhimin e Mbetjeve të Ngurta..	<b>Error! Bookmark not defined.</b>
1.2	Legjisllacioni Kombëtar i Mbetjeve.....	<b>Error! Bookmark not defined.</b>
1.3	Rolet dhe Përgjegjësia Në Nivelin Kombëtar, Rajona dhe Vendor	<b>Error! Bookmark not defined.</b>
1.3.1	Niveli Kombëtar .....	<b>Error! Bookmark not defined.</b>
1.3.2	Niveli Rajonal .....	<b>Error! Bookmark not defined.</b>
1.3.3	Niveli Vendor .....	<b>Error! Bookmark not defined.</b>
<b>2</b>	<b>Konteksti Vendor Për Menaxhimin e Mbetjeve të Ngurta</b> .....	<b>5</b>
2.1	Profili i Bashkisë.....	15
2.2	Organizimi i Menaxhimit të Mbetjeve.....	24
2.3	Sasia e Mbetjeve, Burimet dhe Karakteristikat.....	26
2.4	Shërbimet dhe Praktikat Aktuale të Menaxhimit të Mbetjeve .....	29
2.4.1	Fshirja e Rrugëve .....	31
2.4.2	Grumbullimi dhe Transportimi i Mbetjeve.....	31
2.4.3	Trajtimi dhe Riciklimi i Mbetjeve .....	32
2.4.4	Depozitimi i Mbetjeve .....	33
2.4.5	Programe dhe Aktivitete të Tjera të MMN.....	34
2.5	Ekonomia dhe Financimi i Menaxhimit Aktual të Mbetjeve të Ngurta.....	35
2.6	Analizimi i Tregut të Riciklimit.....	40
2.7	Vlerësimi i Gjëndjes Aktuale të MMN .....	41
<b>3</b>	<b>Planifikimi i Menaxhimit të Mbetjeve</b> .....	<b>43</b>
3.1	Fushëveprimi i Planit .....	43
3.2	Objektiva Strategjike .....	43
3.3	Supozimet për Planifikim .....	47
3.3.1	Parashikimi i Popullsisë.....	47
3.3.2	Parashikimi i Mbetjeve .....	48
3.4	Planifikimi i Shërbimeve të Menaxhimit të Mbetjeve në të ardhmen.....	52
3.4.1	Shmangia, Reduktimi dhe Ndarja e Mbetjeve .....	53



3.4.2	Fshirja e rrugëve .....	55
3.4.3	Grumbullimi dhe Transportimi i Mbetjeve.....	57
3.4.4	Trajtimi dhe Riciklimi i Mbetjeve .....	63
3.4.5	Depozitimi i Mbetjeve .....	64
3.4.6	Mbetje Inerte. Mbetje nga Ndërtimi dhe Prishja e Objekteve .....	66
3.5	Informim Publik, Pjesëmarrja dhe Ndërgjegjësimi.....	66
3.6	Kosto dhe Financimi i Shërbimeve të Menaxhimit të Mbetjeve në të ardhmen .....	67
3.7	Çështje Organizative dhe Institucionale .....	69
3.7.1	Set-Up institucional për Shërbimet e MMN .....	69
3.7.2	Organizimi i Ofrimit të Shërbimeve dhe Operacioneve .....	70
3.7.3	Dokumentimi dhe Raportimi .....	70
<b>4</b>	<b>PLAN VEPRIMI.....</b>	<b>72</b>
<b>5</b>	<b>MONITORIMI DHE NDJEKJA.....</b>	<b>76</b>

#### Lista e tabelave

Tabela 1	Njësitë Administrative të Bashkisë Skrapar .....	<b>Error! Bookmark not defined.</b>
Tabela 2	Sasitë specifike të mbetjeve të gjeneruara sipas tipit.....	<b>Error! Bookmark not defined.</b>
Tabela 3	Vlerësimi për shumën e mbetjeve në Bashkinë Skrapar (2019).....	<b>Error! Bookmark not defined.</b>
Tabela 3	Parashikimi për gjenerimin e mbetjeve në Bashkinë Skrapar, 2019 – 2040.....	<b>Error! Bookmark not de</b>
Tabela 4	Parashikim për Grumbullimin e Mbetjeve në Bashkinë Skrapar, 2019 – 2040 .....	52

#### Lista e Figurave

Figure 1	Sipërmarrje aktive në Bashkinë Skrapar nga aktiviteti ekonomik(2013–2017).....	<b>Error! Bookmark not</b>
Figure 1	Njësitë Organizative Përgjegjëse për zbatimin e PMM.....	<b>Error! Bookmark not defined.</b>
Figure 3	Kompostimi i mbetjeve në Çorovodë dhe njësi administrative.....	<b>Error! Bookmark not defined.</b>
Figure 4	Qyteti dhe Fshatrat që mbulohen nga PMM.....	<b>Error! Bookmark not defined.</b>
Figure 2	Zhvillimi i popullsisë në Bashkinë Skrapar.....	<b>Error! Bookmark not defined.</b>



## **0 Parathënie**

Ky dokument paraqet Planin Lokal të Menaxhimit të Mbetjeve (LWMP) të Bashkisë Skrapar, një dokument strategjik për zbatimin e politikave dhe legjislacionit kombëtar për menaxhimin e mbetjeve të ngurta në nivel lokal. Plani është në përputhje me Draftin e Strategjisë Kombëtare të Menaxhimit të Mbetjeve të Integruar (SKMIMN), Planit Rajonal të Menaxhimit të Mbetjeve të Qarkut Berat dhe në përputhje me Ligjin nr. 10463, datë 22.09.2011 "Për menaxhimin e integruar të mbetjeve të ngurta" si dhe legjislacionin tjetër për mbetjet.

PVMMN përshkruan infrastrukturën e kërkuar teknike dhe institucionale, përcakton masat dhe veprimet praktike për menaxhimin, grumbullimin, trajtimin dhe asgjësimin e mbetjeve dhe cakton përgjegjësitë tek aktorë të ndryshëm bazuar në analizën e gjendjes aktuale

PVMM shtrihet për një periudhë pesë vjeçare (2019-2024). Përgatitja e planit u mbështet nga "Projekti për Menaxhimin e Mbeturinave të Ngurta në Qarkun e Beratit, Shqipëri, Faza I". Projekti financohet nga Sekretariati Shtetëror i Çështjeve Ekonomike SECO me një kontribut granti prej 2.2 milionë franga. Projekti kontribuon në përmirësimin e cilësisë, besueshmërisë dhe qëndrueshmërisë së shërbimeve të menaxhimit të mbeturinave në Qarkun e Beratit dhe reduktimin e ndikimeve negative në mjedis. Ai trajton nevojat e emergjente të rehabilitimit të menjëhershëm dhe shtron bazën për investimet e ardhshme në infrastrukturën rajonale.



## **1 Konteksti Kombëtar për Menaxhimin e Mbetjeve të Ngurta**

### **1.1 Historiku Kombëtar për Menaxhimin e Mbetjeve të Ngurta**

Në vitin 2014, Shqipëria u shpall si një vend kandidat i BE. Marrëveshja e Stabilizim Asociimit (SAA), e nënshkruar më 2006, artikulon ambicjen e Shqipërisë për integrimin në BE dhe vendos objektivat afatshkurtra, afatmesme dhe afatgjata për qëndrueshmërinë mjedisore të vendit. Arritja e këtyre objektivave raportohet nëpërmjet serive të raporteve vjetore të BE për Shqipërinë. Në raportin për vitin 2018, mbetjet përmenden në kapitullin 27: Mjedisi dhe Ndryshimet Klimatike: Ka pasur disa arritje në përafrimin e politikave dhe legjislacionit sidomos nëpërmjet rishikimit të strategjisë kombëtare për menaxhimin e mbetjeve. Raporti vazhdon të thotë se "nevojiten përpjekje të mëtejshme për::

- *Mbylljen e mbi 300 venddepozitimeve të papërshatshme,*
- *Rritjen e grumbullimit të diferencuar të mbetjeve në rryma të ndryshme të mbetjeve*
- *Reduktimit të mbetjeve biologjike”*

Zotimet e marra në kuadër të MSA janë të parashtruara në Strategjinë Kombëtare për Zhvillim dhe Integrim (SKZHI) 2014-2020 ose Draft Strategjinë Ndërsektoriale të Mjedisit (2015–2020). Versioni i draftit të hartuar (2018) i Strategjisë Shqiptare të Menaxhimit të Mbetjeve dhe Planit të Veprimit është përpunuar nën Ministrinë e Turizmit dhe Mjedisit.

### **1.2 Korniza Ligjore dhe e Politikave**

Legjislacioni shqiptar për mjedisin në përgjithësi dhe për menaxhimin e mbetjeve në veçanti është përmirësuar nëpërmjet transpozimit të direktivave të BE në legjislacionin e vendit. Gjatë pak viteve të fundit vendi ka përparuar ndjeshëm në përafrimin ligjor. Kuadri është forcuar dhe bashkërendimi i politikave në nivel qendror është përmirësuar. Korniza ligjore dhe politike e Shqipërisë është përmbledhur në këtë kapitull:



### **1.2.1 Strategjia Kombëtare për Menaxhimin e Integruar të Mbetjeve dhe Plani i Veprimit**

Versioni I Draftit (2018) të Strategjisë Shqiptare të Menaxhimit të Mbeturive dhe Planit të Veprimit është përpunuar nën Ministrinë e Turizmit dhe Mjedisit. Objektivat specifike të strategjisë janë që të ofrojnë zgjidhje praktike për:

- Përbushja e detyrimeve specifike të acquis të KE-së për menaxhimin e mbetjeve dhe të ligjit kuadër për menaxhimin e integruar të mbetjeve.
- Zbatimi i Vendimeve të Këshillit të Ministrave (VKM) që kanë të bëjnë me sektorin e mbetjeve.
- Adresimi i problemeve kryesore të menaxhimit të mbetjeve me të cilat ballafaqohet vendi në një mënyrë të koordinuar dhe të integruar.

Versioni i hartuar vendos disa objektiva për zbatimin e praktikave të përmirësuar të MMN. Një përmbledhje e objektivave që lidhen me kompetencat në nivel rajonal dhe vendor janë përmbledhur në Aneksin 1. Objektivat mes të tjerash janë:

- Afatshkurtra (2018-2023)

o Zhvillimi dhe miratimi i Planeve të Menaxhimit të Mbetjeve bashkiake / vendore në 50% të komunave

o Zhvillimi i Studimeve të Fizibilitetit për MMN rajonale me prioritet "Zonat e Menaxhimit të Mbetjeve" (ZMM)

o Mbulimii 80% të popullsisë me shërbimin e grumbullimit

- o 20% e popullsisë, por jo më pak se 10% e popullsisë në bashkitë me më shumë se 100,000 banorë, (zona urbane) janë mbuluar nga shërbimi i integruar i mbetjeve

- Afat mesem (2023-2028)

o Zhvillimi dhe miratimi i Planeve të Menaxhimit të Mbetjeve bashkiake / vendore në të gjitha bashkitë

o Zhvillimi i Studimeve të Fizibilitetit për MMN rajonale të të gjitha ZMM

o Mbulimii 90% të popullsisë me shërbimin e grumbullimit

o 25% e popullsisë, por jo më pak se 20% e popullatave në bashkitë me më shumë se 100,000 banorë (zonat urbane) mbulohen nga shërbimi i integruar i menaxhimit të mbetjeve.



o Ndarja në burim në të paktën dy rryma (mbetje të thata dhe të përziera)

- Afatgjata (2028-2033)
  - 95% e popullsisë mbulohet nga shërbimi i grumbullimit të mbetjeve
  - 30% e popullsisë, por jo më pak se 30% e popullatave në bashkitë me më shumë se 100,000 banorë (zonat urbane) mbulohen nga shërbimi i integruar i menaxhimit të mbeturinave.

### **1.2.2 Legjislacioni Kombëtar i Mbetjeve**

Në tabelën në vijim jepen ligjet dhe aktet nënligjore shqiptare me rëndësi të veçantë për MMN bashkiake. Një listë më e detajuar e legjislacionit përkatës është në dispozicion në Aneksin 2.



**Tabela 1 Ligje dhe Akte nënligjore përkatëse për MMN bashkiake**

<b>Ligji Nr./Viti</b>	<b>Përmbajtja</b>	<b>Ndryshimet ligjore Nr./viti</b>
68/2017	Për financat e vetëqeverisjes vendore	
139/2015	Për vetëqeverisjen vendore	
115/2014	Për ndarjen administrative-territoriale të njësisve të qeverisjes vendore	
107/2014	Për Planifikimin dhe zhvillimin e territorit	73/2015
125/2013	Për koncesionet dhe partneritetin publik privat	77/2015
10448/2011	Për lejet e mjedisit	44/2013
10463/2011	Për Menaxhimin e Integruar të Mbetjeve	156/2013 32/2013
10440/2011	Per Vleresimin e Ndikimit në Mjedis	
8094/1996	Për largimin publik te mbetjeve	
<b>Ligji Nr./Viti</b>	<b>Përmbajtja</b>	<b>Ndryshimet VKM Nr./viti</b>
452/2012	Për lendfillet e mbetjeve	389/2018: Standartet per rehabilitimin dhe operimin e venddepozitimeve
319/2018	Për miratimin e masave për kostot e menaxhimit të integruar të mbetjeve	
608/2014	Për Përcaktimin e Masave të Nevojshme për Grumbullimin dhe Trajtimin e Mbetjeve Bio	
418/2014	Për Grumbullimin e diferencuar të Mbetjeve në Burim	
957/2012	Për Mbetjet nga pajisjet Elektrike dhe Elektronike	
866/2012	Për bateritë, akumulatorët dhe mbetjet e tyre	
765/2012	Për miratimin e rregullave për grumbullimin e diferencuar dhe trajtimin e vajrave të përdorura	
705/2012	Për Menaxhimin e Mbetjeve nga Automjetet ne vitet e fundit të jetës	
452/2012	Per lendfillet e mbetjeve	
178/2012	Për djegien e mbetjeve	
177/2012	Për ambllazhet dhe mbetjet e tyre	VKM Nr.232, date 26.4.2018
333/2011	Për Menaxhimin e venddepozitimeve Rajonale të Mbetjeve Urbane	
798/2010	Për miratimin e Rregullores për Menaxhimin e Mbetjeve Spitalore	



99/2005	Për miratimin e Katalogut Shqiptar të Mbetjeve	
---------	--	--

- Ligji për Menaxhimin e Integruar të Mbetjeve (Ligji Nr. 10463, date 22.09.2011) rregullon procedurat për hartimin dhe miratimin e Planeve Vendore të Menaxhimit të Mbetjeve:
- Miratimi I PVMMM nga Këshilli Bashkiak
  - PVMM hyjnë në fuqi vetëm pas miratimit nga Këshilli i Qarkut;
  - Rishikimi i PVMM të paktën çdo gjashtë vjet;
  - Raportet vjetore mbi statusin e zbatimit në këshillin e qarkut në formatin e përcaktuar nga Ministri.

Një version draft i një ndryshimi të Ligjit Nr. 10463 për Menaxhimin e Integruar të Mbetjeve është aktualisht në konsultim. Draft-ndryshimi rishikon procedurën e miratimit dhe raportimit për planet rajonale dhe vendore të administrimit të mbetjeve. Sipas draftit, planet vendore të administrimit të mbetjeve do të hyjnë në fuqi pas miratimit nga këshilli bashkiak dhe Ministria e Turizmit dhe Mjedisit. Nga bashkitë gjithashtu kërkohet që të raportojnë çdo vit drejtpërdrejt në Ministrinë e Turizmit dhe Mjedisit dhe Ministrinë e Energjitikes dhe Infrastrukturës.

Ligji nr. 139/2015 Për Vetëqeverisjen Vendore i përcakton bashkitë si nivel bazë të njësisë së vetëqeverisjes lokale, i cili përbëhet nga disa njësi administrative. Për më tepër, ligji rregullon të drejtën dhe përgjegjësinë e bashkive, ndër të tjera për krijimin dhe grumbullimin e të ardhurave, vendosjen e tarifave vendore për shërbimet dhe përcaktimin e tarifave të tyre, bashkëpunimin me NJQV të tjera. Ligji gjithashtu përcakton përgjegjësinë e bashkive në mbledhjen, asgjësimin dhe trajtimin e mbetjeve të ngurta dhe shtëpiake.

Ligji për Financat Vendore (Ligji nr.68, datë 27.04.2017) paraqiti konceptin e mbulimit të shpenzimeve përmes tarifave. Bazuar në këtë ligj, niveli i tarifave është i orientuar drejt mbulimit të kostove të shërbimeve publike të ofruara nga NJQV. Qeverisja vendore mund të caktojë tarifa vetëm për shërbimet publike, konsumi ose përfitimi i të cilave, në parim, është i matshëm për përdoruesit ose përfituesit, duke përdorur instrumente të përshtatshme për të siguruar akses, cilësi, sasi dhe kosto të përballueshme nga të gjithë.

Ligji i ndryshuar nr. 125, datë 25.04.2013, Për Koncesionet dhe Partneritetin Publik Privat (Ligji nr.77, datë 16.07.2015), thotë se koncesionet dhe partneritetet publike-private (PPP) mund të jepen për kryerjen e punëve dhe ofrimin e shërbimeve për, ndër të tjera, menaxhimin e



mbetjeve, duke përfshirë mbledhjen, trajtimin, transferimin dhe ruajtjen (Neni 4ç). Ky amendim tregon se bashkëpunimi ndërmjet sektorit publik dhe sektorit privat është pjesë e politikës së qeverisë për të përmirësuar menaxhimin e mbetjeve.

Ligji i ndryshuar nr. 107, datë 31.07.2014, Për Planifikimin dhe Zhvillimin e Territorit (Ligji nr.73, datë 09.07.2015), thotë se infrastruktura publike nënkupton tërësinë e rrjeteve, instalimeve dhe ndërtimeve ekzistuese ose të planifikuara në territor, si dhe hapësirat publike, duke synuar realizimin e shërbimeve publike në fushat e transportit, energjisë, menaxhimit të ujit, komunikimeve elektronike, arsimit, shëndetësisë, menaxhimit të mbetjeve dhe mbrojtjes së mjedisit, menaxhimin e burimeve natyrore dhe kulturore, mbrojtjen kombëtare, civile dhe të zjarrit dhe fusha të tjera të ngjashme duke i shërbyer publikut

Infrastruktura publike ka karakter kombëtar ose vendor dhe kryhet me investime publike ose private (Neni 3.11.).

VKM Nr. 389, datë 27.6.2018, miraton ndryshime në VKM 452, datë 11.07.2012 "Për venddepozitimet". Në Aneksin e saj, VKM përcakton ndër të tjera standarde për rehabilitimin dhe funksionimin e venddepozitimeve. VKM nr. 319, datë 31.5.2018 ofron udhëzime për llogaritjen e kostoveve të MMN.

VKM nr. 418, datë 25.6.2014, përcakton objektivat e riciklimit për NJQV-të. Bashkitë duhet të marrin masat e duhura për grumbullimin e diferencuar të mbetjeve së paku për letër / karton, metal, plastikë dhe xham brenda 31.12.2016 për bashkitë e kategorisë së parë (përfshirë Qytetin e Beratit) dhe 31.12.2018 për bashkitë e tjera.

Shifrat në vijim krahasojnë objektivat ligjore dhe të politikës dhe objektivat për Menaxhimin e Mbetjeve të Ngurta të vendosura në ligjet kombëtare, VKM-të dhe Draft Strategjinë Kombëtare për Menaxhimin e Integruar të Mbetjeve si dhe në Direktivat e BE-së. Ndërsa objektivat dhe synimet e vendosura në VKM janë të vjetëruara, objektivat në Draft Strategjinë Kombëtare janë brenda afatit kohor aktual. Bazuar në këshillën e përfaqësuesit të Ministrisë së Mjedisit në grupin e punës, PVMMN është hartuar në përputhje me objektivat dhe shënjestrimet e përcaktuara në Draft Strategjinë Kombëtare e cila pritet të miratohet në Qershor 2019.



**Figure 1** Krahosimi i objektivave dhe targeteve të shënjestruara për MMN

Shërbimet e Menaxhimit të Mbeturinave		2018	2023	2028	2033	
Grumbullimi i Mbetjeve	Mbulimi i Territorit me shërbimin e MIMN		80%	90%	95%	Draft Strategjia Kombëtare MIMN (Draft 2019)
	Shkalla e grumbullimit (bazuar në sasinë e mbetjeve)		70%	90%	95%	
Grumbullimi i Diferencuar i Mbetjeve	Mbulim i populates me shërbimin e MIMN		20% (10% në zonat urbane)	25% (20% në zonat urbane)	30% (30% në zonat urbane)	Direktiva e BE për Mbetjet (amendamenti i fundit 2018)
			Mbetje Biologjike			Ligji 10463/2011 për MIMN
Grumbullimi i diferencuar i letërës, kartonit, metalit, plastikës dhe qelqit	Për të gjitha NJQV					VKM 418/2014 për grumbullimin e diferencuar të mbetjeve
	Për Bashkitë e Kat.I					VKM 608/2014 për grumbullimin dhe trajtimin e mbetjeve biologjike
	Për bashkitë e tjera					
	Për bashkitë të cilat janë Qendër Qarku					
	Për bashkitë e tjera					

tani

**Pregatitja për ripërdorim, Riciklim e Reduktim të Mbetjeve**

		2012	2017	2020	2023	2025	2028	2030	2033	2035	
Pregatitja për ripërdorim e riciklim	Për çdo rymë të mbetjeve			50%		55%		60%		65%	Direktiva e BE për Mbetjet & Draft (2019) Ndryshimi i ligjit 10463/2011
				20%		30%		49%			
Ripërdorim dhe Riciklim	Letër dhe Karton			50%	e sasisë së gjeneruar të mbetjeve në 2014						Draft Strategjia Kombëtare për MIMN (Draft 2019)
	Metal			60%							
	Plastik			50%							
	Qelq			22.5%							
Sasia e Mbetjeve në Landfill										≤10%	Direktiva e BE për Landfillin (last amendment 2018)
(Reduktim) sasia e mbetjeve bio të degradueshme që shkojnë në landfill	e sasisë së mbetjeve biologjike të degradueshme të gjeneruara në 2014			50%		35%					VKM 608/2014 Për grumbullimin & trajtimin e mbetjeve bio të degradueshme
				75%		55%		35%			
Depozituar / sasia e grumbulluar	e sasisë së mbetjeve në 2016 ton/vit					75%		55%		35%	VKM 452/2012 për Landfillin e mbetjeve
						75%		55%		35%	
Ndalimi për tregim ose përdorim i çantave të lehta plastike dhe mbajtëse plastike të pa përballueshme											VKM 177/2012 (Amendamenti 2018)

tani

**Mbetjet e paketimit**

		2017	2019	2023	2025	2028	2030	2033		
Riciklimi i mbetjeve të paketimit				10%	65%	30%	70%	60%	Direktiva e BE mbi Paketimin dhe Mbetjet e Paketimit (amendamenti i fundit 2018)	
		25-45%	55-80%							
Riciklimi specifik i mbetjeve të paketimit	Qelq			10%	70%	30%	75%	60%	VKM 177/2012 (amendamenti 2018)	
	Letër dhe Karton			10%	75%	30%	85%			
	Fe-metal			15%	60%					
	Alumin			15%	70%	50%	80%			
	Metal			15%	50%	10%	30%	50%		
	Plastik			15%	6%	50%	12%	55%		22.5%
	Dru			15%	22.5%	25%	30%			
Mbulimi apo djegia e mbeturinave të paketimit			50-65%	60%					VKM 177/2012 (amendamenti 2018)	

present



### **1.3 Rolet dhe Përgjegjësia në Nivelin Kombëtar, Rajonal dhe Vendor**

#### **1.3.1 Niveli Kombëtar / National Level**

Përgjegjësitë për menaxhimin e mbetjeve të ngurta në Shqipëri ndahen në nivel kombëtar, rajonal dhe lokal. Kjo shpërndarje funksionale po rishikohet aktualisht në kuadrin e politikave kyçe që po zhvillohen, pra në kuadër të Strategjisë Kombëtare të Menaxhimit të Integruar të Mbetjeve dhe Planit të Veprimit. Peizazhi institucional në nivel qendror është propozuar për ristrukturimin e një autoriteti qendror për të kryer detyra të caktuara për ministritë e ndryshme.

Ligji Nr. 10463 për Menaxhimin e Integruar të Mbetjeve është legjislacioni kyç që përcakton përgjegjësitë institucionale në fushën e menaxhimit të mbetjeve për organizatat e qeverisë qendrore, përfshirë Ministrinë e Turizmit dhe Mjedisit (MTM) dhe agjencitë vartëse të saj, Ministrinë e Infrastrukturës dhe Energjisë (MIE). Këtyre Ministrive u janë ngarkuar detyra specifike nëpërmjet vendimeve të posaçme të Këshillit të Ministrave (Shtator 2017), u pasua nga një VKM tjetër që caktoi një rol të veçantë në menaxhimin e mbetjeve në Agjencinë Kombëtare të Ujësjellës Kanalizimeve dhe Infrastrukturës së Mbeturave, një agjenci vartëse e MIE.

MTM merr rolin udhëheqës në kuadrin e përgjithshëm rregullator dhe politik për të gjitha llojet e mbetjeve dhe mbikëqyr tërësisht administrimin e mbetjeve të rrezikshme (shih më poshtë). Kjo ministri është institucioni kryesor përgjegjës për hartimin dhe zbatimin e strategjisë kombëtare dhe planit të veprimit për menaxhimin e mbetjeve në vend. Së bashku me institucionet e tjera vartëse, përfshirë Agjencinë Kombëtare të Mjedisit (AKM) dhe Inspektoratin Shtetëror të Mjedisit dhe Pyjeve, ministria ka përgjegjësinë e plotë për krijimin dhe monitorimin e një sistemi të menaxhimit të mbetjeve.

Roli i MIE në sektorin e mbetjeve bazohet në Ligjin Nr. 10463 dhe VKM 504, në kryerjen e përgjegjësiave të rishikuara në nivelin e qeverisë qendrore. Vendimi gjithashtu parashikon transferimin e planifikimit territorial dhe pozicionimin e landfilleve dhe objekteve të tjera të trajtimit të mbetjeve nga Ministria e mëparshme e Planifikimit Urban, përfshirë edhe Agjencinë Kombëtare të Planifikimit Territorial. MIE është i vetmi institucion qendror qeveritar që ka program buxhetor për Menaxhimin e Mbetjeve Urbane brenda buxhetit të saj afatmesëm.

MIE mbulon investimet për infrastrukturën dhe zhvillimin e standardeve dhe teknikave më të mira për menaxhimin e mbetjeve të bashkive dhe mbetjeve nga ndërtimi dhe prishja e



objekteve, si dhe ciklin e projektit në lidhje me ndërtimin (planifikimin, hartimin dhe zbatimin e projektit) e vendgrumbullimeve rajonale. Ministria gjithashtu koordinon dhe monitoron aktivitetet në vendgrumbullimet e mbetjeve, përdorimin e vendgrumbullimeve rajonale dhe impianteve e incineratorëve dhe përcakton kriteret teknike për studimin, si edhe garanton mbylljen e vendgrumbullimeve urbane.

MIE ka patur përgjegjësinë për mbledhjen e të dhënave për mbetjet e bashkive dhe ato inerte dhe për shumë vite ka qenë burimi kryesor dhe i vetëm i informacionit në lidhje me sasinë e mbetjeve të gjeneruara në vend.

Në bashkëpunim me MTM, MIE ka autoritetin për të monitoruar veprimtaritë përkatëse për asgjësimin dhe trajtimin e mbetjeve bashkiake dhe atyre të ndërtimit dhe prishjes së objekteve, nëpërmjet projektimit, ndërtimit dhe zbatimit të vendgrumbullimeve dhe incineratorëve. Vendimet në lidhje me procedurat për studimin dhe ndërtimin e incineratorëve në Elbasan, Fier dhe Tiranë drejtohen dhe merren nga MTM. Sektori për Programet e Zhvillimit për Trajtimin e Mbetjeve të Ngurta Urbane, i cili përbëhet nga gjashtë punonjës, mban përgjegjësinë për menaxhimin e mbetjeve brenda MTM.

### **1.3.2 Niveli Rajonal**

Këshillat e qarkut përbëjnë nivelin e dytë të qeverisjes vendore në Shqipëri. Edhe pse jo drejtpërsëdrejti përgjegjës për shërbimet e menaxhimit të mbetjeve në nivel lokal, ato ligjërisht janë ngarkuar për të siguruar kuadrin e politikave rajonale nëpërmjet planeve rajonale për menaxhimin e mbetjeve. Magjithatë, këshillat janë përgjegjës për miratimin e planeve përkatëse për menaxhimin e mbetjeve lokale para hyrjes në fuqi të tyre (neni 13, Ligji nr. 156/2013, amendim i ligjit nr.10463 / 2011). Funksion i veti i këshillit të qarkut është zhvillimi dhe zbatimi i politikave rajonale dhe harmonizimi i tyre me politikat kombëtare. Këshillat zhvillojnë dhe miratojnë planet rajonale për menaxhimin e integruar të mbetjeve dhe i raportojnë MTM çdo vit për zbatimin e tyre (neni 13, Ligji nr. 156/2013 amendim i Ligjit nr. 10463/2011). Roli i këshillave të qarqeve është rishikuar vitet e fundit, ndërsa Draft-strategjia Kombëtare e Mjedisit sugjeron një rol të reduktuar të Këshillave të Qarqeve në menaxhimin e mbetjeve.

### **1.3.3 Niveli Vendor**



Ligji nr.139 / 2015 Për Vetëqeverisjen Vendore përcakton përgjegjësitë dhe autoritetin e NjQV-ve në lidhje me menaxhimin e mbetjeve në Shqipëri. Në mënyrë të veçantë, grumbullimi, transportimi, asgjësimi dhe trajtimi i mbetjeve të bashkive është përcaktuar si funksion i vetë bashkive. Sipas këtij përcaktimi, bashkitë kanë të drejtën dhe përgjegjësinë të menaxhojnë sigurimin e shërbimeve në mënyrën më të përshtatshme për kushtet e tyre specifike dhe të bashkëpunojnë me bashkitë e tjera për të caktuar pagesat dhe tarifat e shërbimit si edhe një mekanizëm për grumbullimin e të ardhurave dhe për të ndërtuar dhe administruar objektet për trajtimin e mbetjeve. Ligji Nr. 8094, datë 21.03.1996, është ende referencë në lidhje me grumbullimin, transportin dhe trajtimin aktual të mbetjeve, dhe mbetet për të dëshiruar në përdorimin e standardeve bashkëkohore nga të gjitha bashkitë.

Detyrat specifike të menaxhimit të mbetjeve për bashkitë dhe këshillat e qarqeve përcaktohen në Ligjin Nr. 10463/2011 Për Menaxhimin e Integruar të Mbetjeve, i ndryshuar, dhe disa akte nënligjore që rrjedhin nga ligji i lartpërmendur. Përgjegjësitë e drejtpërdrejta të NjQV-ve lidhen vetëm me planifikimin dhe raportimin e menaxhimit të mbetjeve në juridiksionin e secilës prej tyre.

Në bashkitë shqiptare, menaxhimi i mbetjeve në përgjithësi është përgjegjësi e Drejtorisë së Shërbimeve Publike. Kontratat e pastrimit hartohen dhe nënshkruhen nga bashkitë, në përputhje gjithashtu me dispozitat e Ligjit nr. 8094, datë 21.3.1996, 'Për heqjen publike të mbetjeve'. Modeli i këtyre kontratave nuk ofron standarde për menaxhimin e mbetjeve siç përcaktohet në Ligjin nr. 10463 'Për menaxhimin e integruar të mbetjeve', të datës 22.09.2011, dhe aktet nënligjore që rrjedhin prej tij.

Instrumentet e planifikimit në nivel vendor përfshijnë planet lokale të menaxhimit të mbetjeve, të cilat duhet të jenë në përputhje me planet kombëtare dhe rajonale të menaxhimit të mbetjeve rajonale. Në nivel vendor, shërbimet për MMN ofrohen ose me personelin dhe pajisjet e vetë bashkive ose nëpërmjet kontraktorëve privatë.



## **2 Konteksti Vendor për Menaxhimin e Mbetjeve të Ngurta**

### **2.1 Profili i Bashkisë / Profile of the Municipality**

Bashkia Skrapar shtrihet brenda territorit të qarkut Berat. Rajoni gjendet në pjesën qendrore dhe në jug të trungut të brendshëm të vendit dhe ka si kryeqendër qytetin e Çorovodës. Në nivel të qarkut bashkia shtrihet në pjesën juglindore dhe kufizohet në veri me bashkinë e Gramshit të Qarkut të Elbasanit ndërsa në lindje me bashkinë Maliq dhe Korçë të qarkut të Korçës. Në jug kufizohet me bashkinë Kelcyre dhe Permet të qarkut të Gjirokastrës dhe në perëndim me bashkinë Poliçan të të njëjtit qark. Sipërfaqja e përgjithshme e bashkisë Skrapar është 83.327 ha.

Si rezultat i reformës territoriale Bashkia Skrapar u krijua nga bashkimi i 9 njësi të qeverisjes vendore 8 komuna dhe 1 bashki. Të tjerët ishin komuna të njësive administrative të krijuara nga bashkimi i 103 fshatrave. Çorovoda është qyteti qendër i kësaj bashkie.

Harta e mëposhtme tregon pozicionin gjeografik dhe ndarjen administrative të komunës.

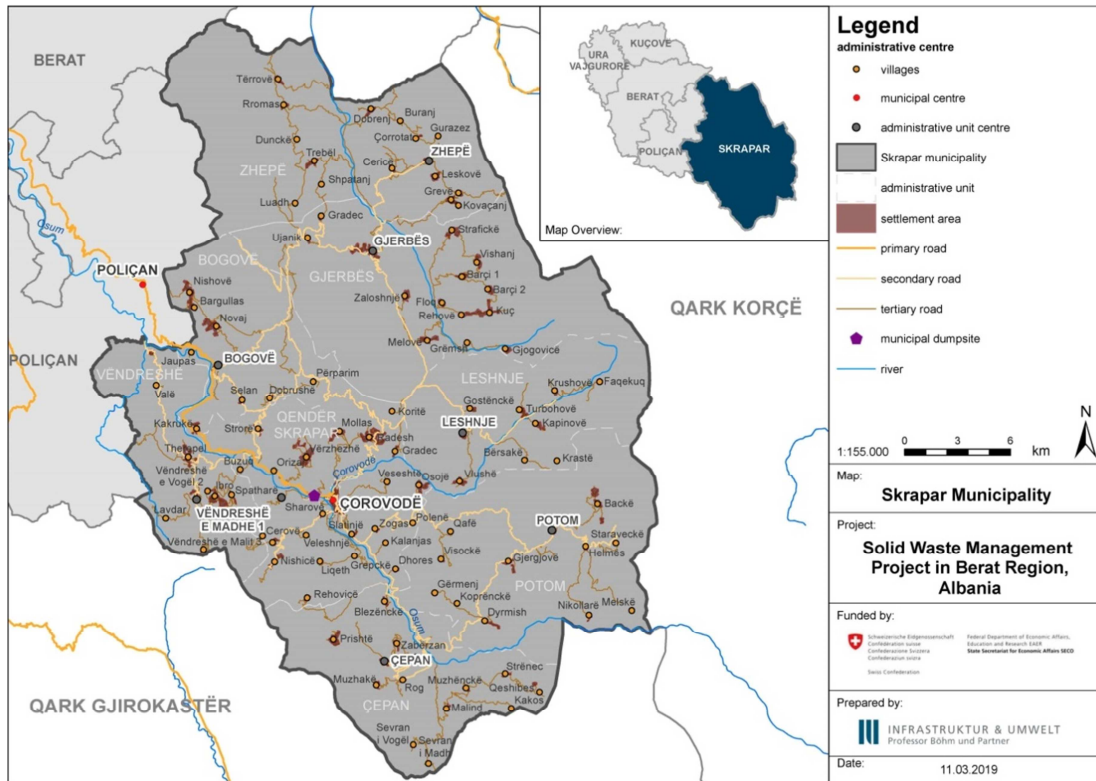


Figure 1 Vështrim i përgjithshëm i Bashkisë Skrapar

## Gjeografia

Përgjithësisht, i gjithë territori rrethohet nga male dhe kodra, ku përkatësisht 66.5 % e territorit është në lartësi 400 -1000 m ,27.5 % e territorit është 1000-2000 m dhe 4.2 % deri në lartësi 400 m Njësitë Administrative më të izoluar janë Zhepe, Gjerbes, Leshnje, Potom, ndërkohë që disa fshatra të Njesive Administrative: Çepan, Vendreshe, Bogove një pjesë të madhe të territorit të tyre e kanë të shpërndarë në zonat malore.

## Vendbanimet

Bashkia ka kryesisht karakter rural, me një shpërndarje prej rreth 65 % rurale dhe 35 % urbane (qyteti i Çorovodes ). Me rreth 103 fshatra, toka është përdorur gjerësisht për ndërtimin e shtëpive, të cilat tashmë janë shpërndarë në të gjithë territorin, nga zonat malore në ato të ulta. Fshatrat brenda Njesive Administrative lidhen me qendrën e njësisë me rrugë më vete, por shumë rrallë ndodh që këto fshatra të lidhen me rrugë me njëri – tjetrin.

Ofrimi i shërbimeve për këtë zhvillim kaq dinamik është shumë i kushtueshëm, për shkak të



mugesës së rrugëve ndërlidhëse.

### **Infrastruktura**

Bashkia e re ka trashëguar një rrjet rrugor jo shumë të zhvilluar, **me 600 km rrugë në total**, ku vetëm **60 km** janë të asfaltuara dhe pjesa e mbetur (540 km) e paasfaltuar, sipas të dhënave të vitit **2016-të**. Shumica e njësive kanë rrugë të aksesueshme, të cilat mund të kalohen vetëm me mjete të veçanta transporti, si për shembull automjete të përshtatshme për terren malor. Lidhja me rrugën kryesore nuk ekziston në disa fshatra të Njësive Administrative, si për shembull .Ofrimi i një sistemi për grumbullimin dhe transportimin e mbetjeve me kamionë dhe kontenierë është e pamundur për disa nga njësitë dhe fshatrat, të shënuar edhe në hartën e mëposhtme të fshatrave të aksesueshëm (shumica e fshatra të paaksesueshëm ndodhen në njësitë administrative Zhepe, Gjerbes, Potom, Leshnje ). Shërbimet mund të mundësohen vetëm në zonat e ulta të njësive administrative pasi disa nga fshatrat janë të pozicionuar në afërsi të rrugëve kryesore. Harta e mëposhtme tregon rrugët e aksesueshme, të cilat lejojnë shërbimet “moderne” për mbetjet.

Me një zonë të gjerë malore dhe pak e populluar, pra 13,000 banorë në vitin 2019, Bashkia e Skraparit ka dendësinë më të ulët të popullsisë krahasuar me bashkitë e tjera në qark, pra 16 / km<sup>2</sup>. Rreth 33% e popullsisë jeton në qytetin e Çorovodës, zonën urbane të bashkisë. Pjesa tjetër e popullsisë jeton në zonat rurale me karakter bujqësorë. Tabela e mëposhtme paraqet njësitë administrative së bashku me numrin e popullsisë të vlerësuar në vitin 2019<sup>2</sup>, llojet e vendbanimeve dhe qytetet / fshatrat që ndodhen brenda kufijve të njësive administrative.

**Table 1 Njësitë Administrative të Bashkisë Skrapar**



**BASHKIA SKRAPAR**  
**DRAFT – PLAN I MENAXHIMIT TË MBETJEVE**

<b>Njësitë Administrative (NjA)</b>	<b>Popullsia (2019)</b>	<b>Tipet vendbanimit<sup>1</sup></b>	<b>Qytet / fshatrat<sup>2</sup></b>
Bogovë	1,153	Njësitë vendore jo-urbane të minierave/guroreve ose energjisë	Fshatrat: Bogovë, Kakrukë, Dobrushë, Përparim, Bargullas, Novaj, Nishovë, Jaupas, Selan
Çepan	777	Zone bujqesore malore	Fshatrat: Çepan, Muzhakë, Rog, Zabëzhan i Ri, Zabëzhan, Blezëncë, Malind, Muzhëncë, Sevran i madh, Sevran i Vogël, Qeshibes, Strënc, Kakos, Prishtë
Çorovodë	4,255	Qendra vendore (qendra e rrethit, asnjë perzierje, <20,000 banorë)	Qyteti Çorovodë
Gjerbës	854	Zone bujqesore malore	Fshatrat : Mëlovë, Zaloshnjë, Gjerbës, Ujanik, Gradec, Strafcikë, Vishanj, Barçi 1, Barçi 2, Kuç, Rehovë, Grëmsh, Gjogovicë, Floq
Leshnjë	521	Zone bujqesore malore	Fshatrat: Turbohovë, Kapinovë, Krastë, Krushovë, Faqekuq, Gostëncë, Leshnje, Vlushë, Bërsakë
Potom	942	Zone bujqesore malore	Fshatrat: Potom, Gjergjovë, Koprëncë, Gërmenj, Visockë, Qafë, Helmës, Backë, Melskë, Nikollarë, Dyrmish, Staraveckë

<sup>1</sup> INSTAT (2014): Albania Communes and Municipalities Typology

<sup>2</sup> Law No. 115 / 2014 on the administrative-territorial division of the Local Government Units in the Republic of Albania, dated. 31.7.2014



**BASHKIA SKRAPAR**  
**DRAFT – PLAN I MENAXHIMIT TË MBETJEVE**

<b>Njësitë Administrative (NjA)</b>	<b>Popullsia (2019)</b>	<b>Tipet vendbanimit<sup>1</sup></b>	<b>Qytet / fshatrat<sup>2</sup></b>
Qendër Skrapar	2,673	Zone malore bujqesore	Fshatrat: Zogas, Kalanjas, Dhores, Veseshhtë, Polenë, Osojë, Grepckë, Liqeth, Rehovicë, Orizaj, Cerovë, Veleshnjë, Nishicë, Sharovë, Çerenisht, Buzuq, Munushtir, Radësh, Koritë, Mollas, Gradec, Vërzhezhë, Slatinjë, Storrë
Vëndreshë	1,033	Zone malore bujqesore	Fshatrat: Lavdar, Spatharë, Therepel, Valë, Vëndreshë e Madhe 1, Vëndreshë e Vogël 2, Vëndreshë e Malit 3, Ibro
Zhepë	818	Zone malore bujqesore	Fshatrat: Grevë, Posten, Kovaçanj, Gurazez, Çorrotat, Cericë, Zhepë, Leskovë, Trebël, Dunckë, Rromas, Tërrovë, Dobrenj, Buranj, Luadh, Shpatanj
<b>TOTALI</b>	<b>13,026</b>		



### **Karakteristikat Urbane**

Rrethi i Skraparit, me sipërfaqe 775 km<sup>2</sup> dhe lartësi mesatare mbi nivelin e detit, shtrihet në pjesën veri-lindore të rajonit jugor të vendit, midis paraleleve gjeografike 40° 44' gjerësi gjeografike veriore, 40° 40' gjerësi gjeografike jugore si dhe meridianeve 20° 40' gjerësi gjeografike lindore dhe 20° 27' gjatësi gjeografike perëndimore. Qendra e Skraparit është Çorovoda. Pika më ekstreme e bashkisë është fshati Terovene verë, fshati sSevran në perëndim dhe fshati Vale në perëndim e fshati Melcke në lindje. Midis këtyre dy skajëve gjatësia më e madhe nga verë në jug në vijë të drejtë është 42.5 km kurse gjatësia nga Lindja në Perëndim është 30 km. Gjatësia e përgjithshme e kufirit administrative të Bashkisë Skrapar është 147 km. Kjo bashki është e shtrirë në kreshtat malore dhe përshkohet nga lugina e Osunit dhe Tomorrices, si dhe një rol të rëndësishëm luajnë grykat e qafat, si qafa e Kulmakut dhe e Gjarperit (në zonën e Tomorrices), si dhe gryka e Devrise. Relievi i Skraparit është i larmishëm dhe shumë tërheqës për vizitorët në çdo stinë.

Përsa i përket infrastrukturës së transportit, bashkia mban lidhje rrugore me qytetin kryesor rajonal Beratit i cili është qendra urbane më e afërt dhe më e madhe. Gjendja e rrugëve në zonat dhe vendbanimet më të largëta është veçanërisht problematike duke pasur parasysh sipërfaqen e madhe të bashkisë dhe distancën e madhe në kilometra të rrjetit që lidhin qytetin me qendrat e njësive administrative, si dhe njësive administrative me fshatrat dhe fshatrat midis tyre. Numri i popullsisë i rregjistruar sipas censusit të fundit në këtë bashki ka dalë 12.403 banor. Ndërsa numri i popullsisë i rregjistruar në gjendjen civile është 17.486 banor. Numri i banorëve është pakësuar në masë të konsiderueshme nga braktisja e zonave rurale për shkak të mungesës së infrastrukturës rrugore, shërbimit shëndetësor, pamundësisë së kryerjes së arsimit sipas detyrës së mesëm, por dhe të mungesës së punonjësve të kualifikuar në këtë sektor. Pavarësisht mungesës së infrastrukturës rrugore pozitive gjeografike, pasuria natyrore dhe ujore, historia dhe traditat, përbejnë një potencial për zhvillimin ekonomik.

### **Burimet Natyrore**

Bashkia Skrapar ka mjedis të pasur natyror dhe kulturor me rëndësi jo vetëm rajonale por edhe kombëtare. Zona e mbrojtur natyrore më e njohur është Parku Kombëtar i Tomorrit (Kategoria II, VKM nr.472 dt. 18.07.2012). Ky park është ekosistemi më i rëndësishëm natyror i pjesës jugore të vendit, me një shumëllojshmëri të jashtëzakonshme të florës dhe faunës dhe mbart vlera të shumta fetare e kulturore. Zona e Parkut Tomorr-Kulmak është karakterizuar si Rezervat Natyror i Mbrojtur nga CORINE dhe aderon në rrjetin evropian



te zonave te mbrojtura NATURA 2000. Ne afersi te Parkut Kombetar te Tomorrit, ne perendim te lugines se lumit Osum, ndodhet Rezervat Natyror I Menaxhuar” Bogove”(kategoria IV) sipas Bashkimit Nderkombetar te Mbrojtjes se Natyres IUCN, I cili ze nje siperfaqe prej 350 ha. Pervec Parkut Kombetar te Tomorrit dhe Rezervatit Natyror te Menaxhuar, ne rterritorin e Bashkise ndodhen edhe shume monumente natyrore.

Kanionet e mrekullueshme te lumit Osum kane nje bukuri perrallore ne te gjitha stinet e vitit. Kanionet e Osumit dhe Parku Kombetar i Tomorrit se bashku me Rezervatin Natyror te Menaxhuar ne Bogove, sherbejne si destinacione te rendesishme turistike qe ndikojne ne rritjen e ekonomise lokale.

### **Zhvillimi Urban**

Zhvillimi urban I bashkise Skrapar sipas PPV eshte menduar te jete sipas pese tipeve; konsolidim, urbanizim, konservim, rizhvillim, rigjenerim dhe dendesim.

Ne pergjithesi te gjitha vendbanimet paraqesin pamje te ngjashme te strukturave hapesinore (zona te ndara e te distancuara qe nuk lidhen organikisht midis tyre) dendesise (zonat jane ndertuar ne menyre te shperhapur e te rralle, me toke te punueshme midis tyre) madhesise (siperfaqe dhe popullsi te vogel) dhe nivelit te sherbimeve (pothuajse ekzistojne vetem banesa dhe objekte bujqesore). Zona urbane ekzistuese eshte e mjaftueshme per te pranuar madhesine e parashikuar te popullsisë, edhe pse ende nuk jane identifikuar zona me problematika intensive degradimi apo zona te gjera jo-aktive qe kane nevojë per rigjenerim. Zona e Bogoves e cila vleresohet si nje zone me potencial te larte te turizmit alternative e rekreacionit, propozohet jo vetem rigjenerimi I hapësirave te lira por edhe atyre ekzistuese dhe zonave publike. Ne Corovode ne qender per zonat e ndodhura ne te dy anet e lumit gjithashtu do te kete rigjenerim.

### **Zhvillimi ekonomik**

Per sa I perket Zhvillimit ekonomik Bashkia Skrapar është një zonë e varfër. Forca shtytëse kryesore ekonomike është bujqësia, e ndjekur nga sektori i shërbimeve, ndërkohë që sektori i bizneseve është shumë i kufizuar dhe shumica e tyre janë pozicionuar në qytetin e Çorovodes. Numri I atyre qe jane te afte per pune perben 56 % te gjithe popullsisë. Megjithese nga kjo pjese e popullsisë vetem nje perqindje e vogel eshte punesuar si ne sektorin privat ashtu edhe ne ate shteteror. Kjo eshte nxitur me se shumti

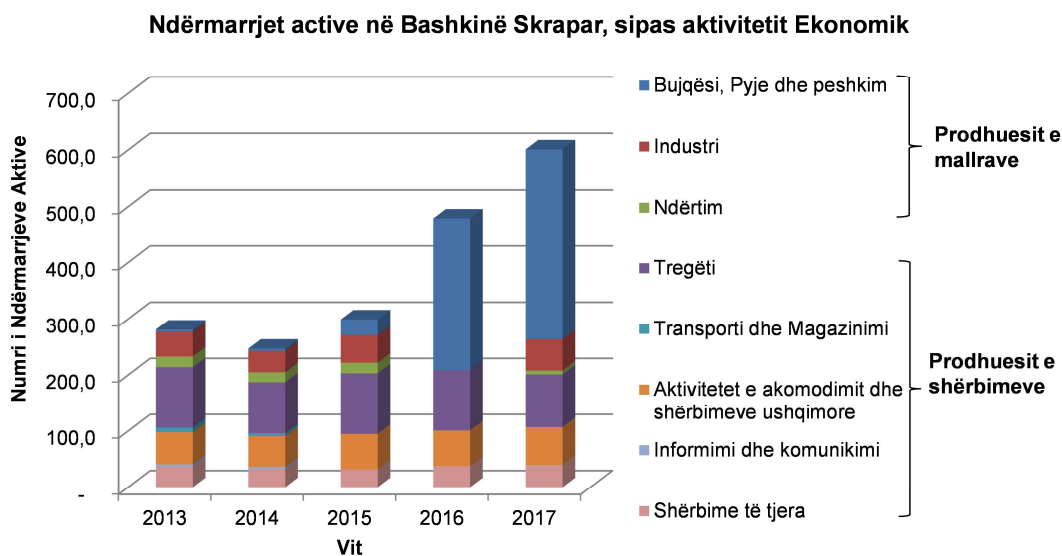


edhe nga faktori emigracion. Shume te rinj, te afte per pune kane emigruar jashte vendit ,drejt shteteve fqinje, pasoje kjo e kushteve te veshtira te jetesese dhe mungeses se punesimit ne kete zone. Nderkohe qe edhe levizjet e brendeshme te kesaj grup moshe te popullsise jane te larta. Moshja 19 vjecare largohet per te ndjekur arsimin e larte drejt qyteteve te tjera dhe pasi diplomohen nuk kthehen me ne vendin e tyre. Ata jane te gatshem te punojne kamariere apo ne Call-Center vetem qe mos te kthehen per shkak te papunesise.

Pas viteve 90 jeta ekonomike e qytetareve te Skraparit fitoi dhe nje permase te re. Pjese perberse e tij u be biznesi turistik. Si faktor per nxitjen dhe zhvillimin e tij sherbyen pasurite dhe monumentet e shumta natyrore, trashegimia e pasur kulturore dhe rrjeti i dendur infrastrukturor brenda e jashte krahinor. Pse jo shendrimin e zones ne nje destinacion te preferuar turistik, nepermjet promovimit dhe investimeve ne infrastrukturen turistike.

Në vitin 2017, në bashki ishin regjistruar 617 ndërmarrje ku shumica ishte nga sektori i shërbimeve. Ekonomia në bashki është e orientuar kryesisht nga sektori i bujqësisë. Gjatë viteve të fundit, numri i ndërmarrjeve bujqësore është rritur ndjeshëm, gjë që mund të arsyetohet me shtrirjen e kufirit bashkiak sipas TAR 2015 në zonat rurale. Në përgjithësi, më shumë se 90% e bizneseve janë të vogla, duke pasur vetëm një deri në katër punonjës.

Grafiku i mëposhtëm tregon numrin e ndërmarrjeve aktive në bashki në lidhje me sektorin e tyre të veprimtarisë nga 2013 në 2017



**Figura 3 Ndërmarrjet Aktive në Bashkinë Skrapar sipas aktivitetit ekonomik (2013 – 2017)**

Përveç bujqësisë, turizmi po zhvillohet gjithashtu për shkak të tërheqjes së kanionit të Osumit me peizazhin e bukur të natyrës. Përveç kësaj, turizmi fetar zhvillohet çdo vit gjatë festës bektashiane dhe në gusht në Malin e Tomorrit, ku mijëra pelegrinë vijnë në këtë bashki.

Sektori i minierave është zhvilluar në fshatin Novaj për nxjerrjen e gurit gëlqeror të tabeluar dhe fshatit të Mlenovës për nxjerrjen e bllqeve gëlqerore masive të bardha.

Popullsia në bashkinë Skrapar është një popullsi kryesisht me gjendje të dobët ekonomike. Numri total i familjeve përfituese me Ndhmë Ekonomike në Mars të 2019 është 473 Familje, ndërsa numri i personave me aftësi ndryshe sipas kategorive është 523. Tabelat më poshtë tregojnë më të detajuar numrin e përfituesëve të Ndhmës Ekonomike sipas njesive dhe numrin e personave me aftësi ndryshe për secilën kategori. Familjet që përfitojnë Ndhmë Ekonomike por edhe familjet që kanë në përbërje të tyre persona me aftësi ndryshe, në bazë të Paketës Fiskale të miratuar me Vendim të Keshillit Bashkiak, janë të përjashtuara nga pagesa e plotë e tarifës së pastrimit e me konkretisht :

- Familje – 1200 Lek/Vit



- Familje ne Nd.Ekonomike – 700 Lek/Vit
- Familje me PAK – 400 Lek/Vit
- Biznes I Vogel – 1500 Lek/Vit
- Biznes I madh – 60.000 Lek/Vit

**Tabela qe tregon familjet qe trajtohen me Ndhme Ekonomike sipas Nj.Administrative**

<b>Njesite Administrative</b>	<b>Nr.i Përfituesëve me Nd.Ekonomike</b>		
	<b>2017</b>	<b>2018</b>	<b>2019</b>
Nj.A.Çorovodë	49	16	25
Nj.A.Qëndër	86	99	101
Nj.A.Vëndreshë	25	51	60
Nj.A.Bogovë	18	35	35
Nj.A.Çepan	9	21	24
Nj.A.Leshnje	28	38	35
Nj.A.Potom	46	71	71
Nj.A.Gjrbës	22	41	43
Nj.A.Zhepë	38	59	61

**Tabela qe tregon familjet qe trajtohen me Ndhme Ekonomike sipas Nj.Administrative**

**Tabela qe tregon personat me aftësi ndryshe ne bashkinë Skrapar**

<b>Kategorite e Personave me Aftësi ndryshe.</b>	<b>Nr.i personave për secilën kategori</b>		
	<b>2017</b>	<b>2018</b>	<b>2019</b>
PAK	257	260	260



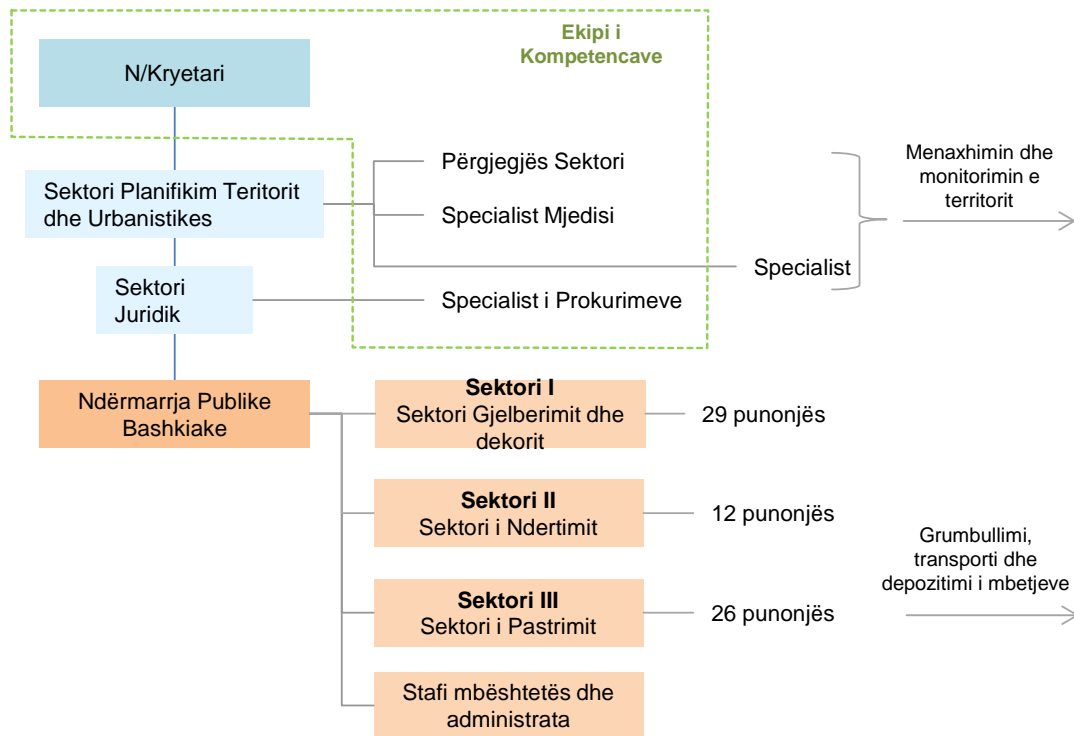
Verbëri	122	111	111
Para/Tetraplegjik	24	25	25
Invalidë Pune	362	346	341

Tabela qe tregon personat me aftësi ndryshe ne bashkinë Skrapar

### 3.2 Organizimi i Menaxhimit të Mbetjeve

Në bashkinë e Skraparit, menaxhimi i mbetjeve të ngurta është nën përgjegjësinë dhe drejtimin e nënkryetarit. Edhe pse nuk ka një njësi organizative brenda administratës bashkiake e dedikuar posaçërisht për menaxhimin e mbetjeve, bashkia I menaxhon me ndërmarrjen publike në varësi të saj. Sektori i Planifikimit Territorial dhe Planifikimit Urban përbëhet nga tre specialistë, duke përfshirë një specialist mjedisor, me një funksion të drejtpërdrejtë në menaxhimin dhe monitorimin e territorit, duke përfshirë aspektet mjedisore. Ndërmarrja e Shërbimeve Publike përbëhet nga 3 sektorë përkatësisht përgjegjës për gjelbërimin dhe dekorin, sektorin e ndërtimit dhe sektorin e pastrimit, i cili është përgjegjës për grumbullimin dhe depozitimin e mbetjeve. Përveç sektorëve përgjegjës për shërbime të caktuara publike, ndërmarrja ka stafin e saj të administrimit dhe mbështetës. Njësia Administrative Bogovë ka një inspektor të shërbimeve. Megjithatë, kjo është e vetmja njësi që përfshin një pozicion të tillë, duke pasur parasysh numrin e madh të bizneseve dhe turistëve dhe pozicionin e saj gjeografik në hyrje të qytetit përmes rrugës nacionale.

Figura e mëposhtme tregon strukturën e organizatës përgjegjëse për MMN në bashki



**Figura 4** Njësia organizative e bashkisë përgjegjëse për MM

## 2.2 Sasia e Mbetjeve, Burimet dhe Karakteristikat

Mbledhja aktuale e mbetjeve bashkiake përfshin grumbullimin e mbetjeve të gjeneruara nga familjet, subjektet e bizneseve dhe institucionet. Sektorët e shërbimeve të biznesit përfshijnë: tregun, shërbimet, kompanitë e ndërtimit, guroret, pllakat dhe industrinë e mermerit, HEC. Mbetjet e grumbulluara nga subjektet e biznesit përmes shërbimit të grumbullimit të mbetjeve të ngurta bashkiake përfshijnë vetëm mbetjet e ngjashme me mbetjet shtëpiake.

Sasitë e gjeneruara të mbetjeve mund të vlerësohen duke përdorur normat e prodhimit të mbetjeve specifike të dhëna në tabelën në vijim. Shifrat përfshijnë tashmë mbetjet komerciale shtëpiake.



**Tabela 4** Sasia e mbetjeve specifike të gjeneruara sipas tipit të vendbanimit

<b>Njësia Administrative</b>	<b>Tipi i Vendbanimit</b>	<b>Type N<sup>o3</sup></b>	<b>Mbetje të gjeneruara [kg/cap/d]</b>
Bogovë	Njësitë vendore jo-urbane të minierave ose energjisë	32	0.55
Çepan, Gjrbës, Leshnjë, Potom, Qendër Skrapar, Vendreshë, Zhepë	Zone bujqesore malore	44	0.4
Çorovodë	"Qendra vendore (qendra e rrethit, asnjë perzierje, <20,000 banorë)"	14	0.7

Duke përdorur shifrën e vlerësuar të popullsisë në Tabelën 2, shuma e mbetjeve të gjeneruara në vitin 2019 vlerësohet të jetë rreth 2,400 ton në vit, nga të cilat rreth 45% janë prodhuar në qytetin Çorovodë. Megjithatë, shërbimi i grumbullimit të mbetjeve nuk mbulon të gjitha vendbanimet për shkak të kushteve të vështira të rrugëve në zonat rurale. Tabela në vijim rendit sasinë e llogaritur të mbetjeve të gjeneruar, normën e mbledhjes dhe sasinë e grumbulluar të mbetjeve në secilën njësi administrative. The overall waste collection rate is estimated to be 61%.

---

<sup>3</sup> The settlement types are based on the Communes and Municipalities Typology as published by INSTAT. See INSTAT: Albania Communes and Municipalities Typology; May 2014.



**Tabela 5 Vlerësimi i sasisë së mbetjeve në Bashkinë Skrapar (2019)**

<b>Njësia Administrative</b>	<b>Gjenerimi I Mbetjeve në 2019 [t/v]</b>	<b>Shkalla e grumbullimit %</b>	<b>Rumbullimi I mbetjeve në 2019 [t/v]</b>
Bogovë	231	49%	113
Çepan	113	19%	21
<b>Çorovodë</b>	<b>1,087</b>	<b>100%</b>	<b>1,087</b>
Gjerbës	125	43%	54
Leshnjë	76	0%	0
Potom	138	0%	0
Qendër Skrapar	390	31%	121
Vendreshë	151	55%	83
Zhepë	119	0%	0
<b>Total Bashkia Skrapar</b>	<b>2,431</b>	<b>61%</b>	<b>1,479</b>

Drafti i Planit Rajonal të Menaxhimit të Mbetjeve Berat (2014) jep të dhëna për përbërjen e mbeturinave në qytetin e Beratit dhe supozon përbërjen në njësitë e tjera administrative në bazë të të dhënave të bashkive me tipologji të njëjtë. Figura më poshtë ilustron përbërjen e mbetjeve të qytetit Çorovodë dhe njësite të tjera administrative

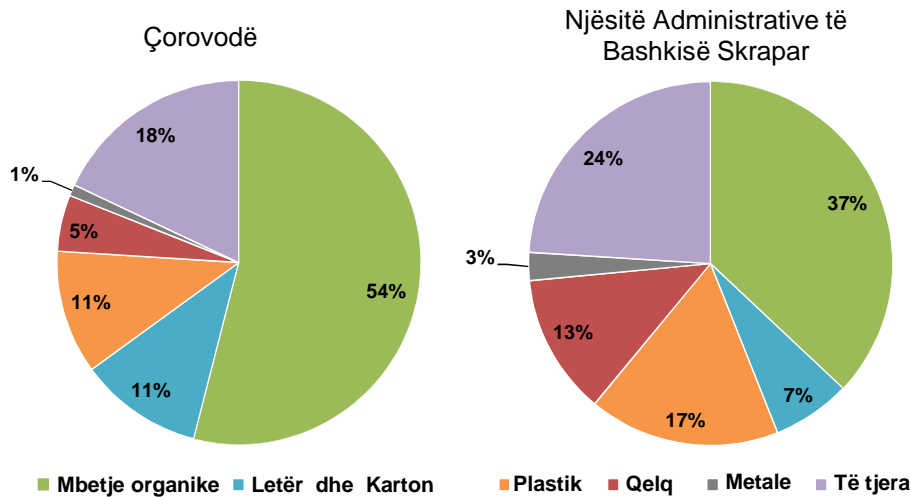


Figura 5 Përbërja e mbetjeve në qytetin e Corovode dhe njësitë e tjera administrative në bashki

Mbetjet në bashkinë e Skraparit përbëhen kryesisht nga mbetjet organike, të ndjekura nga plastika, metalet, letrat, kartonët. Pjesa e fraksionit organik është më e ulët në njësitë administrative rurale se sa në qytetin Corovodës. Mund të supozohet se një sasi e caktuar e mbetjeve organike të prodhuara nga familjet në zonat rurale përdoren në mjediset e tyre për kompostimin ose ushqimin e kafshëve.

### 2.3 Shërbimet dhe Praktikrat aktuale të menaxhimit të mbetjeve

Shërbimet e MMN në Bashki ofrohen direkt nga bashkia. Pas reformës administrative territoriale, ofrimi i shërbimeve të MMN është shtrirë në disa fshatra të njësive të reja administrative. Shërbimet përfshijnë pastrimin e rrugëve, mbledhjen e mbetjeve dhe depozitimin e tyre. Në figurën e mëposhtme janë shënuar vendbanimet ku ofrohet shërbimi

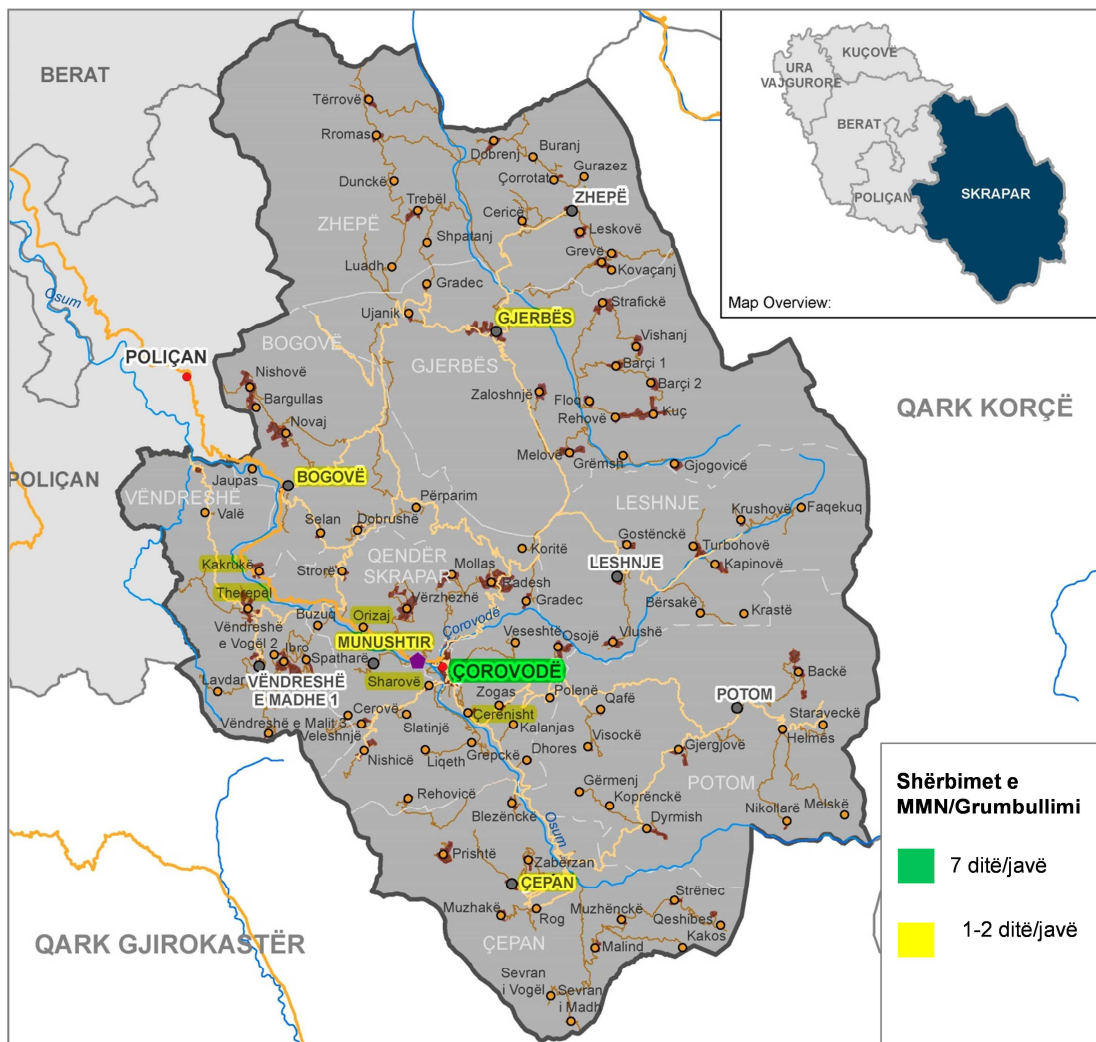


Figura 6 Qyteti dhe fshatrat nga të cilat mblidhen tarifat për shërbimet e MMN

Pjesa më e madhe e banorëve jetojnë në fshatrat në zonat malore ku menaxhimi i mbetjeve në përgjithësi përballët me sfidat e mëposhtme:

- Kushtet demografike: shifra të ulëta të popullsisë, dendësi të ulët të popullsisë, luhatje të popullsisë, turizëm
- Kushtet mjedisore: terreni i vështirë, klima e ashpër, lartësia
- Kushtet strukturore: mungesa e hapësirës, vendbanimet satelitore, Infrastruktura dhe rrjeti i dobët rrugor,



- Kushtet ekonomike: të ardhura të ulëta, kosto të larta, shfrytëzim të ulët të kapaciteteve.

### **2.3.1 Fshirja e Rrugëve**

Rrugët e qytetit fshihen nga 10 gra, të cilat punojnë 6 ditë në javë me 6 orë dhe pastrojnë një territor të rrugëve prej 52 000 m<sup>2</sup>. Fshirja e rrugëve kryhet vetëm në qytet me mjete teknologjike dhe fshese çdo ditë të javës. Mungesa e infrastruktures rrugore e vështireson këtë shërbim në zonën rurale të njësive administrative.

### **2.3.2 Grumbullimi dhe Transportimi i Mbetjeve**

Nepërmjet Ndermarrjes së Shërbimeve Publike, Sektorit të Pastrimit, kryhet shërbimi i pastrimit çdo ditë në të gjithë territorin e njësive administrative Çorovode dhe zonat e njësive që shtrihen përgjatë lugjës. Mungesa e mjeteve të pershtatshme për zonat malore e vështireson shërbimin në këtë zonë duke bërë që ky shërbim të mbulohet rreth **45 %** në të gjithë bashkinë Skrapar.

Shërbimi i mbledhjes dhe grumbullimit të mbetjeve konsiston në mbledhjen e mbetjeve urbane të depozituara nga qytetarët, bizneset dhe institucionet brenda kontenerëve publik si dhe rreth tyre, dezinfektimi i kontenerëve dhe vendit përreth me gëlqere dhe klor, transportimi i mbetjeve urbane me makinën teknologjike deri në pikën përfundimtare të depozitimit. Ky shërbim që ofrohet gjatë gjithë vitit dhe përfshin disa fshatra të NjA, kryesisht në pjesën e lugjës dhe fshtrat në afërsi të qytetit Çorovode si dhe akset kryesore të rrugëve ku janë të pozicionuar pjesa më e madhe e kontenerëve.

Sistemi aktual i pikave të grumbullimit të mbetjeve (PGM) përbëhet nga kontenerë plastik me rrota me volum 1.1 m<sup>3</sup>, të pozicionuar në anë të rrugëve në pika të përbashkëta publike miratuara paraprakisht nga autoritetet bashkiake. Largësitë mesatare midis PGM variojnë nga çdo

200 m në zonën e qendrës ku është e përqëndruar pjesa më e madhe e bizneseve, institucioneve dhe banorëve si dhe zonat e tjera të qytetit kryesisht zona banimi në 1 km.

Është e rëndësishme të theksojmë se ne:



Njesite Administrative si: Zhepe, Leshnje, Potom, per shkak te terrenit shume te thyer malor si dhe mungeses se infrastruktures, sherbimi i menaxhimit te mbetjeve nuk kryhet. Gjithashtu ne:

Njesine Administrative Gjerbes dhe Çepan , sherbimi kryhet vetem ne qendrat e fshatit ku dhe jane te vendosuara keto Njesi. Ne keto qendra jane vendosur disa konteniere plastike me volum  $1.1 \text{ m}^3$  , te cilat grumbullohen nga Njesite Administrative me itenerar 1 here ne jave dhe hidhen ne (venddepozitim ) diku ne afersi te ketyre fshatrave.

Ne Njesine Administrative Vendreshe, sherbimi kryhet vetem ne fshatin Therepel

Ne Njesine Administrative Bogove, sherbimi kryhet ne fshatin Bogove dhe Kakruke.

Ne Njesine Administrative Qender sherbimi kryhet ne fshatrat Çerenisht , Zona e Kanioneve , Sharove , Munushtir, Orizaj , Lisi i Buzuqit.

Kontenieret jane plastike dhe kryesisht me volum  $1.1 \text{ m}^3$  , te shperndare ne pika grumbullimi sipas densitetit te popullsisë.

Mbetjet e veçanta si mbetjet e kopshtit, mbetjet inerte dhe mbetjet e rënda nuk hidhen në kontenier, por dërgohen në vend-depozitim nga vetë personat që i gjenerojnë këto mbetje ose kundrejt një takse shtesë që gjeneruesi paguan, këtë shërbim e kryen përsëri Ndërmarrja e Shërbimeve.

### **2.3.3 Trajtimi dhe Riciklimi i Mbetjeve**

Bashkia Skrapar, kryen vetem grumbullimin e mbetjeve dhe depozitim e tyre ne venddepozitim. Edhe pse jane tentuar iniciativa per riciklimin e mbetjeve, por per shkak te nivelit te ulet te ndergjegjesimit, por edhe mungesa e infrastruktures per riciklimin e trajtimin e tyre, ka bere qe keto iniciativa te mos funksionojne.

Ne bashkine Skrapar nuk ekzistojne persona qe grumbullojne mbetje te riciklueshme te licensuar apo ne menyre informale.



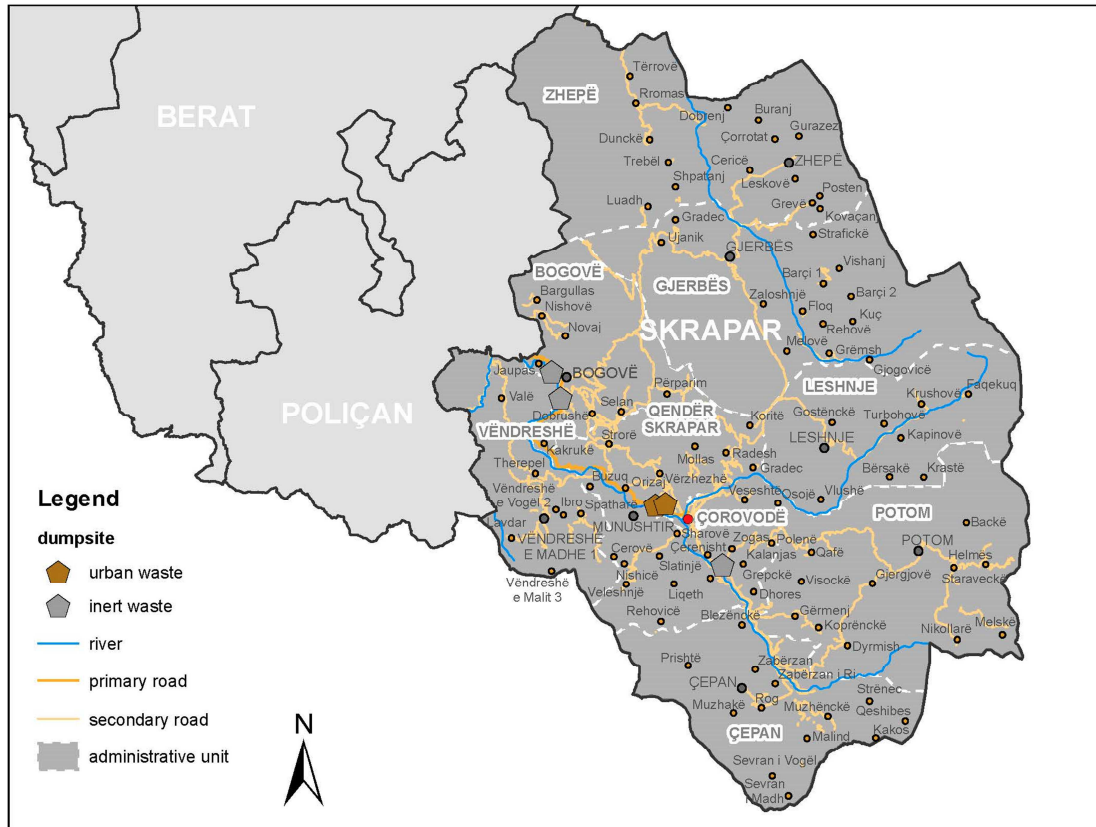
### **2.3.4 Depozitimi I Mbetjeve**

Pas grumbullimit, mbetjet transportohen dhe depozitohen në venddepozitimin e bashkisë pranë qytetit të Çorovodës, përveç mbetjeve të grumbulluara në Çepan dhe Gjerbës, të cilat depozitohen pranë këtyre zonave në vendgrumbullimin e ish-komunave, për shkak të infrastrukturës rrugore të dobët për ti transportuar në venddepozitimin e bashkisë

Bashkia e Skraparit ka dy vend depozitime për mbetjet e bashkisë

1. Venddepozitimi në Çorovodë, është miratuar me VKB Çorovodë, Nr.64 dt.16.12.1998. Ky venddepozitim ndodhet në koordinatat e vendndodhjes E 517185.35 N 5586205. 74 në anën e djathtë të rrugës nacionale Berat-Skrapar Perroi i Pilipizges, 2 km larg nga qendra e qytetit.  
Në vitin 2007 u përfundua Studimi i Fizibilitetit për menaxhimin e mbetjeve të Çorovodës dhe në vitin 2014 ky venddepozitim u rehabilitua. Megjithatë, kapaciteti i venddepozitimit të rehabilituar nuk është i mjaftueshëm për sasinë e mbetjeve të mbledhura pas reformës territoriale. Ky venddepozitim, tashmë përdoret për depozitimin e mbetjeve inerte. Kapaciteti është përlogaritur 1,673.4 t/vit.
2. Prandaj, një tjetër venddepozitim (Venddepozitim nr.2 në Çorovodë ) u hap në vitin 2016 për depozitimin e mbetjeve bashkiake në një distancë prej rreth 300 m nga venddepozitimi i vjetër. Vendodhja e tij është në koordinatat E 5172790.06 N 4486280.91) tek Perroi i Pilipizges, 300 m larg rrugës nacionale Berat-Skrapar dhe venddepozitimit të vjetër. Kapaciteti në t/vit është vlerësuar: 1675 t/vit mbetje urbane. Megjithatë, venddepozitimi i ri nuk i plotëson kërkesat minimale teknike. Grupi punues i Zbutjes së Rrezikut të venddepozitimeve propozoi që ky venddepozitim të rehabilitohej e përdoret derisa të zbatohet një koncept rajonal për depozitimin e mbetjeve.

Harta e mëposhtme tregon vendndodhjen e venddepozitimeve bashkiake sipas Studimit të Zbutjes së Rrezikut të Venddepozitimeve (2018)



**Figure 2** Vendndodhja e venddepozitimeve ekzistuese në Bashkinë Skrapar

#### **Programe dhe Aktivitete të tjera të MMN / Other SWM Programs and Activities**

Një projekt për parandalimin dhe riciklimin e mbetjeve është duke u programuar në bashki në kuadër të programit PROGRAMI PËR BASHKEPUNIM Nder KUFITAR INTERREG IPA 2CROSS Greqi-Shqipëri 2014-2020. Titulli i projektit është "Promovimi i parandalimit dhe riciklimit të mbetjeve në zonën ndërkuftare" (Më pak Mbetje 2). Takimi fillestar u zhvillua më 17 tetor 2018. Objektivat e përgjithshme të projektit janë:

1. Parandalimi dhe reduktimi i mbetjeve nëpërmjet riciklimit dhe promovimit të kompostimit në zonën e Bashkisë së Skraparit.
2. Të ndihmojë autoritetet lokale për të përmbushur objektivat për ndërgjegjësimin e popullsisë për më pak prodhim të mbetjeve nëpërmjet proceseve të riciklimit dhe kompostimit



Ministria e Mjedisit dhe njesite e pushtetit vendor, kane nisur ne qershor te vitit 2014 Projektin: “ Mbeshtetje per Minimizimin e Mbetjeve dhe Promovimin e 3R- ve,ne Republiken e Shqiperise ”,nen bashkepunimin teknik te Agjensise Japoneze per Bashkepunim Nderkombetar ( JICA).Pjese e ketij projekti ka qene dhe bashkia Skrapar e cila ne vitin 2017 ka perfituar nje Draft Plan Veprimin 3R,i hartuar nga JICA, i cili mbështet zhvillimin e planit të menaxhimit të mbetjeve duke e orientuar atë të zhvillohet sipas strategjisë kombëtare për mbetjet dhe planit të menaxhimit të mbetjeve, duke vendosur treguesit e planifikimit 3R. The plan has not been finalized because discussion with other stakeholders and approval from the municipality are still required.

#### **2.4 Ekonomia dhe Financimi i Menaxhimit Aktual të Mbetjeve të Ngurta**

Në diskutimin e kapacitetit financiar, përqëndrohemi në proporcionin e fondeve të shpenzuara për menaxhimin e mbetjeve, në krahasim me totalin e shpenzuar nga Bashkia. Por dhe vetë shuma e buxhetit është zvogëluar në krahasim me buxhetin para bashkimit të komunave. Megjithatë, kjo është për faktin se nuk ka ndryshuar asgjë në lidhje me operacionet dhe zonat e shërbimit.

Buxheti për shërbimet e MMN për 2019 është 14,683,000 Lek, I cili përbën 4% të buxhetit total të bashkisë. Tabela në vijim përfshin buxhetin bashkiak për shërbimet e MMN në krahasim me buxhetin e përgjithshëm bashkiak dhe buxhetin për shërbimin publik që nga TAR në 2015.

**Tabela 6 Buxheti vjetor i bashkisë për shërbime te MMN**

Viti	Buxheti Total I Bashkisë	Buxheti Total për Shërbimet Publike	Buxheti Total për MMN		
	(Mije) Lek	(Mijë)Lek	(Mijë)Lek	Ndarja në Buxhetin Total	Ndarja në Buxhetin e shërbimeve publike
2016	307,474,851	67,330,603	13,217,492	4%	20%
2017	440,188,282	91,882,478	14,509,880	3%	16%
2018	368,285,877	84,572,578	14,395,270	4%	17%
2019	332,099,000	73,963,708	14,683,000	4%	20%



Shpenzimet vjetore të MMN në vitin 2018 raportohen të jenë 14,395,000 Lekë, të cilat mund të konvertohen në një kosto specifike prej rreth 10,000 Lekë për ton mbetje (Sasia e vlerësuar e mbetjeve të grumbulluara është 1,436 t/vit. Në buxhetin për shërbimet e MMN në vitin 2019, si dhe në shpenzimet e viteve të mëparshme, shumica e buxhetit ose shpenzimeve janë për pastrimin e rrugëve (64%), pasuar nga pjesa për grumbullimin e mbetjeve (31%) dhe për depozitimin e mbetjeve ( 5%).

Tarifat e MMN janë grumbulluar në qytetin e Çorovodës dhe pjesërisht në zonat rurale. Tarifat për familjet dhe njësitë e biznesit tarifohen së bashku me tarifat e shërbimeve të tjera. Tarifat e ngarkuara për subjektet e biznesit ndryshojnë sipas llojit dhe madhësisë së njësive të biznesit. Megjithatë nuk ka shërbime për grumbullimin e mbetjeve në Leshnjë, Potom dhe Zhepë, pagesa për grumbullimin e mbetjeve ende mblidhet nga njësitë e biznesit sepse është përfshirë tashmë në paketën fiskale

Tabela në vijim liston tarifën e MMN të ngarkuar në secilën njësi administrative në vitin 2018.

**Tabela 7 Tarifa për shërbimet e MMN në vitin 2018**

Njësia Administrative	Traifa për MMN 2018				Shënime
	Per familjet Lek/vit	Per njesite e biznesit (I vogël) Lek/vit	Per njesite Biznesit (I madh) Lek/vit	Per Institucione t Lek/vit	
Bogovë	1,200	1,500	80,000		Vetem per fshatrat Bogovë e Kakrukë
Çepan					
<b>Çorovodë</b>	1,200	1,500	60,000	100	
Gjerbës	1,200	1,500	80,000		Vetëm për fshatin Gjerbës
Leshnjë		60,000			
Potom		60,000			
Qendër Skrapar	1,200	3,000	80,000		Vetëm për disa fshatra
Vendreshë	1,200				Vetëm për fshatin Therepel
Zhepë		80,000			



Në përgjithësi në bashki, 88% e shumës së faturuar është paguar në vitin 2018 siç tregohet në diagramin e mëposhtëm. Megjithatë, vetëm 56% e shumës së faturuar për familjet në Corovoda janë paguar, gjë që tregon nevojën për ngritjen e ndërgjegjësimit të banorëve për rëndësinë e shërbimeve të MMN dhe për të paguar tarifën e MMN.

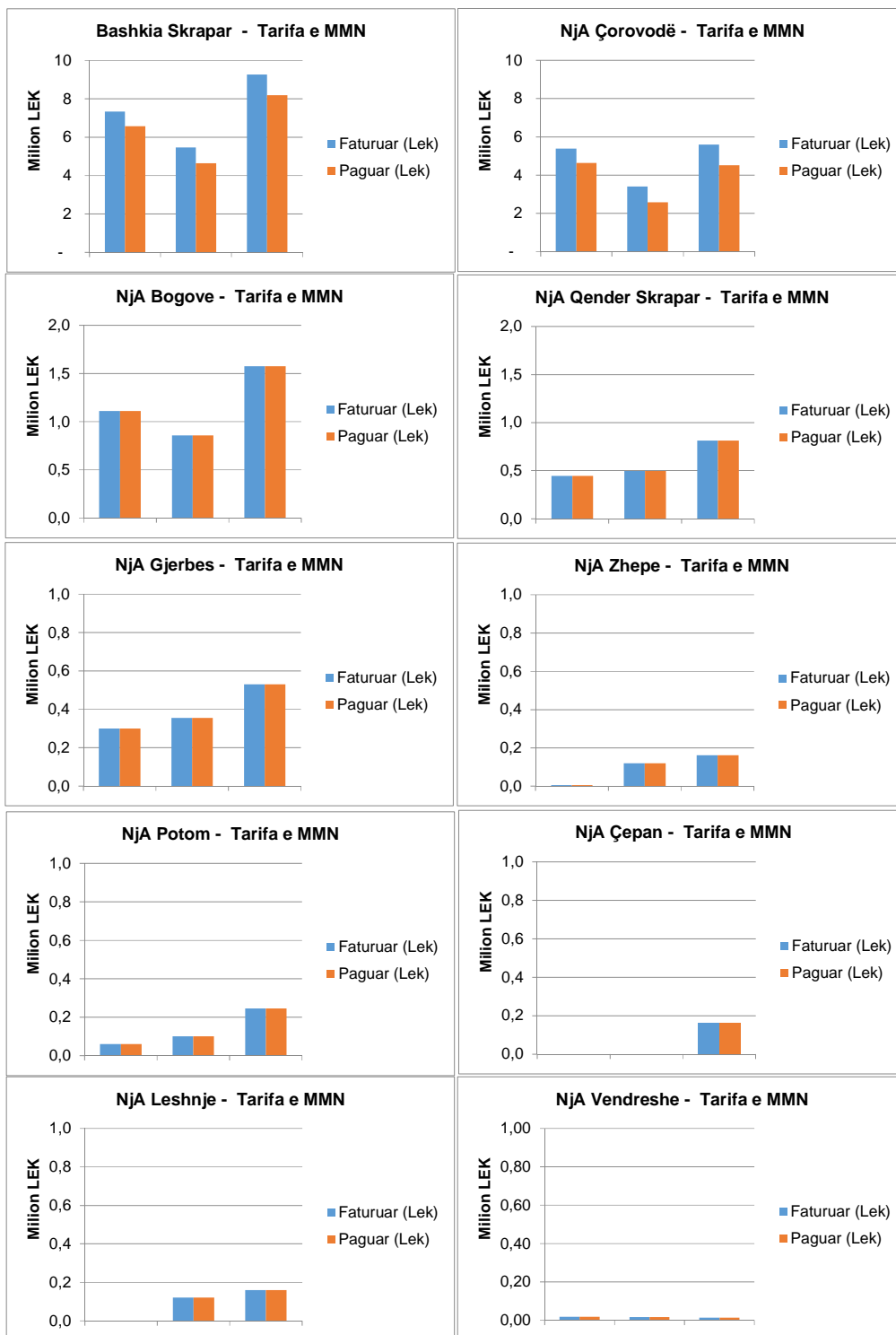
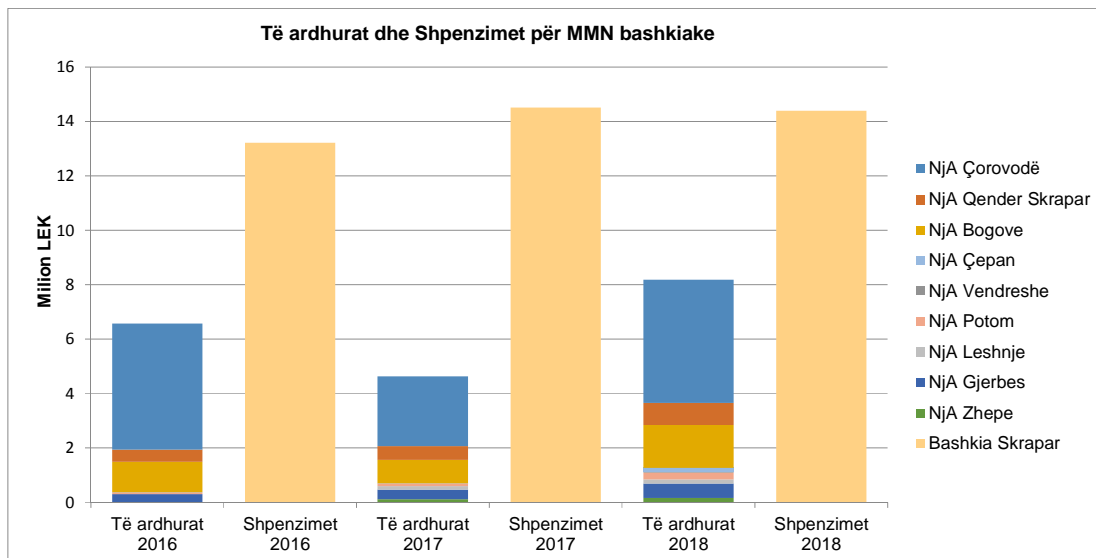


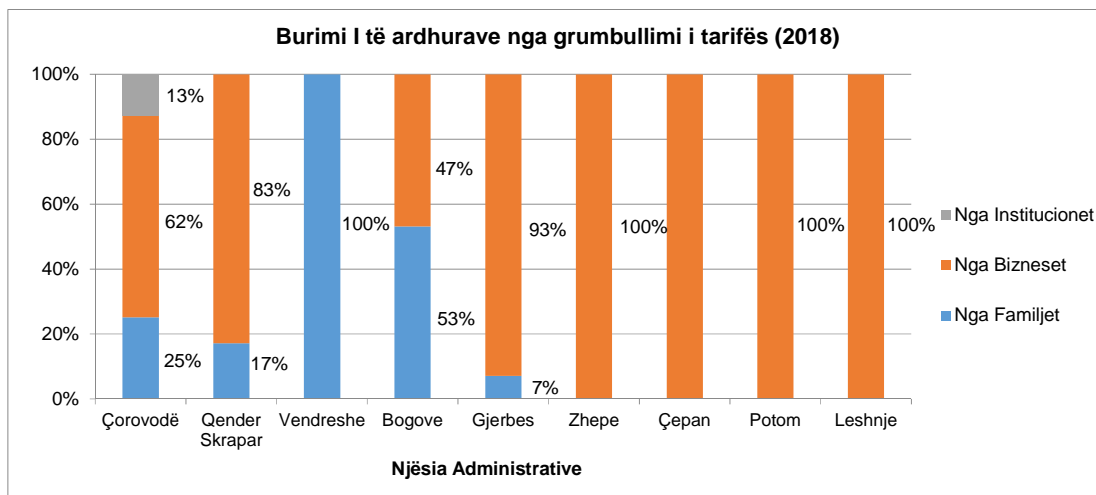
Figura 8 Tarifat e faturuara dhe të paguara për shërbimet SWM (2016-2018)



Të ardhurat nga tarifat e mbledhura për MMN në vitin 2018 janë 8,184,456 Lekë në bashki. Shumica e të ardhurave gjenerohen në qytetin e Çorovodë, për shkak të numrit më të madh të banorëve dhe mbulimit të plotë të shërbimit. Të ardhurat mbulojnë vetëm 57% të shpenzimeve. Të ardhurat që vijnë nga njësitë e biznesit dominojnë të ardhurat totale në pothuajse në të gjitha njësitë administrative përveçse në Vëndreshë. Grafikët e mëposhtëm tregojnë të ardhurat nga mbledhja e tarifave të njëjësive administrative nga viti 2016 deri në vitin 2018 dhe burimi i të ardhurave në vitin 2018.



**Figura 9** Të ardhurat dhe shpenzimet në NJA të bashkisë (2016-2018)



**Figura 10** Burimi i të ardhurave në secilën njësi administrative në vitin 2018

## 2.5 Analizimi i tregut të Riciklimit / materiale sekondare të papërpunuara

Tregu i riciklimit është pothuajse inekzistent në Bashkinë Skrapar, por në zonat rurale të njësive administrative ka iniciativa individuale të trajtimit të mbetjeve bujqesore e blegetorale të cilat kompostohen në mjediset e banesave rurale e përdoren për pleherimin e tokës bujqesore.

E vetmja kompani përpunuese për mbetjet e riciklueshme në qark është B-RECYCLE, një kompani për copëtimin dhe ndarjen e plastikës së riciklueshme, e cila ndodhet në njësinë administrative Otlak, pranë venddepozitimit të Bashkisë Berat. Ky impiant merr mbetjet plastike nga e gjithë Shqipëria dhe - pas ndarjes, pastrimit, copëtimin, copëzimit dhe paketimit - i shet tek kompanitë vendore dhe ndërkombëtare.

Gjenden rreth 60 kompani private të riciklimit në Shqipëri që mbledhin dhe përpunojnë lloje të ndryshme mbetjesh, të tilla si letra, plastika, tekstilet dhe gomat e përdorura, por kryesisht metale hekuri. 38 kompani, që përpunojnë materiale të ricikluara, janë bashkuar në Shoqatën Shqiptare të Riciklimit (ShShR). Përveç kësaj, Ministria e Mjedisit publikoi një listë të 57 operatorëve që punojnë në sektorin e riciklimit që kanë një leje mjedisore, përfshirë. Anëtarët e ShShR-së.

Kompanitë anëtare të ShShR raportuan një kapacitet total prej 498,480 ton në vit dhe shfrytëzohen aktualisht vetëm 26,8% të kapacitetit total. Kjo tregon se ka ende kapacitet të mbetur për të përpunuar rreth 90% të mbetjeve të riciklueshme në vend.



Shumica e kompanive të përpunimit të mbetjeve të riciklueshme janë të vendosura në të gjithë korridorin Tiranë-Durrës. Disa janë në Shqipërinë jugore, përfshirë B-RECYCLE në qarkun e Beratit dhe në pjesën veriore të vendit. Këto kompani marrin mbetje të riciklueshme të grumbulluara nga grumbullues të varur dhe të pavarur në të gjithë vendin.

Ekzistojnë dy kompani të mëdha që përpunojnë plastiken e riciklueshme: EVEREST IE ndodhet në Tiranë dhe General Polymeren sh.pk gjendet në jug të aeroportit të Tiranës. EVEREST IE është ricikluesi më i madh i mbetjeve të polietilenit në Shqipëri me një kapacitet prej 300 ton në muaj dhe prodhon paketimin fleksibël plastike të PE. General Polymeren sh.pk ka një kapacitet total prej 5,000-1,500 t / a, megjithatë prodhon vetëm 3,600 t / a për shkak të mungesës së materialit. Përveç kësaj, ekzistojnë katër riciklues të tjerë të PET në vend me një kapacitet përpunimi më të ulët.

Kompanitë e riciklimit janë duke u ballafaquar me vështirësi për të siguruar sasinë e mbetjeve plastike për shkak të ndalimit të importit të mbetjeve plastike, derisa sasia e hyrjes nga tregu i brendshëm ende nuk është i mjaftueshëm. **Error! Bookmark not defined.**

## **2.6 Vlerësimi i gjendjes aktuale të MMN**

Pjesa më e madhe e popullatës së Bashkisë së Skraparit jeton në zonat malore ku aksesimi në rrugë është e vështirë dhe grumbullimi i mbetjeve është shumë sfidues. Zbatimi i shërbimeve moderne për menaxhimin e mbetjeve në këtë territor është i pamundur, për shkak të mungesës së një sistemi rrugor të përshtatshëm për mjetet teknologjike, kohën e madhe për të ushtruar shërbim në një territor kaq të thyer dhe për rrjedhojë financat e pamjaftueshme për të përballuar një shtrirje maksimale. Bashkia Skrapar synon të zgjerojë shërbimin e grumbullimit të mbetjeve në zonat malore, duke filluar me një projekt pilot në njësinë administrative Gjerrbës.

Menaxhimi i mbetjeve urbane i cili aktualisht konsiston vetëm në grumbullimin e mbetjeve, depozitimin e tyre në venddepozitim dhe fshirjen e rrugëve nuk përfshin të gjithë bashkinë Skrapar në të gjitha njësitet administrative. Mungesa e infrastruktures rrugore, infrastruktures së grumbullimit të mbetjeve, por edhe edukata e ulët qytetare (edhe pse në vitet e fundit ka një rritje të ndjeshme të edukatës qytetare) janë problematika që e vështirojnë menaxhimin e mbetjeve.

Sektori i pastrimit, pjesë e Ndermarrjes së shërbimeve nuk ka punetore të kualifikuara të trajtimit të mbetjeve. 2 Mjetet që përdoren për grumbullimin e mbetjeve janë mjete



teknologjik me vit prodhimi 2002 , te cilat jane perfituar si donacion nga donator te ndryshem dhe jane te amortizuar ,c'ka rrisin koston e pastrimit per shkak te riparimeve te shpeshta qe u behen.

Kostoja specifike e MMN e llogaritur është më e lartë se në bashkitë e tjera në qark, e cila lidhet me sasinë e vogël të mbetjeve të grumbulluara, terrenin e vështirë për grumbullimin e mbetjeve dhe popullatën e rrallë në të gjithë zonën e bashkisë. Megjithëse norma e arkëtimit të tarifave është e kënaqshme (100% në zonat rurale dhe 81% në qytet), mbulimi i kostove nga tarifat është shumë e ulët, përkatësisht 57%. Kjo është pjesërisht për shkak të kushteve të vështira për mbledhjen e mbetjeve (në zonat malore me popullsi të rrallë), por edhe për shkak të shpenzimeve të larta (dhe numrit të lartë të stafit) për fshirje.

Në përgjithësi në bashki, pjesa më e madhe e kostove mbulohet nga tarifat e bizneseve (67%); anasjelltas pjesa e pagesave nga familjet është e ulët (26%) dhe aspak kosto mbuluese. Prandaj, financimi aktual i MMN nuk paraqet ende parimin e ndotësi paguan, pasi shumica e mbetjeve të grumbulluara prodhohen nga familjet.

Principet “Tarifa mbulon koston” dhe “Ndotësi paguan” nuk janë shumë të zakonshme dhe të kuptueshme nga administrata dhe popullsia në Bashkinë Skrapar. Duke marrë parasysh që nuk ka një llogaritje të duhur për koston, plotësisht larg nga vendosja e sistemit të tarifës dhe niveli i grumbullimit të kesaj tarifë dhe kjo kryesisht nga bizneset dhe familjet me ndihmë ekonomike, avancimi i infrastrukturës së menaxhimit të mbetjeve është shumë kritik.

Të mbështesësh një sistem modern të menaxhimit të mbetjeve, në kushte kaq të vështira të zhvillimit ekonomik dhe të të ardhurave, është një sfidë e vërtetë. Niveli i përballueshmërisë është shumë i ulët dhe duhet të zbatohet një përzierje e modeleve të menaxhimit për të arritur grumbullimin dhe transportimin e mbetjeve.

Për të mbështetur kërkesat e sistemit të ri, është e nevojshme një llogaritje më e mirë e koston dhe rritje e shumës së fondit të akorduar për arritjen e objektivave të menaxhimit të mbetjeve në fazën e parë dhe për zhvillimet në të ardhmen. Duke marrë parasysh fondet aktuale të transferuara në Bashki dhe nivelin e infrastrukturës dhe të ardhurat, një rritje e tillë nuk mund të jetë e lehtë për t'u arritur.



### **3 Planifikimi i Menaxhimit të Mbetjeve**

#### **3.1 Fushëveprimi I Planit**

PMMN për Bashkinë e Skraparit do të mbulojë të gjitha njësitë administrative brenda kufirit të bashkisë. Plani është përgatitur për periudhën e zbatimit 2019-2024 dhe do të rishikohet dhe përditësohen në fund të periudhës.

Në bazë të legjislacionit ekzistues, plani do të përqëndrohet kryesisht në mbetjet urbane, për të cilat Bashkia Skrapar është drejtpërdrejtë ose pjesërisht përgjegjëse.

Bazuar në përbërjen dhe në metodën e menaxhimit të mbetjeve, mbetjet do të klasifikohen në:

- Mbetje urbane (mbetjet shtëpiake, ushqimet, bimët, të riciklueshme ose të dekompozueshme, etj.);
- Mbetje urbane të veçanta (mbetjet inerte nga ndërtimet, mbetjet nga orenditë shtëpiake, pajisjet elektrike dhe ato shtëpiake, etj.) Këto mbetje gjenerohen nga familjet ose subjektet tregtare;
- Mbetjet e rrezikshme të gjeneruara brenda territorit të Bashkisë nga ana e banorëve të

Aktivitetet e planit vendor të MMN përfshin fshirjen e rrugëve grumbullimin e mbetjeve, grumbullimin e diferencuar dhe përpunimin e mbetjeve organike dhe të riciklueshme, si dhe rehabilitimin e venddepozitimit të mbetjeve inerte dhe të ndërtimit.

#### **3.2 Objektivat Strategjike / Strategic Objectives**

##### **Vizioni i planit**

1. “Qytetarët e Bashkisë Skrapar respektojnë mjedisin e tyre dhe përfitojnë nga menaxhimi i duhur i mbetjeve për një të ardhme si një zonë turistike me potenciale të mëdha.”



2. “Një sistem gjithëpërfshirës i menaxhimit të mbetjeve të ngurta, i arritshëm nga çdo pjesar i komunitetit dhe i siguruar përmes një partneritet të plotë midis të gjitha niveleve të qeverisjes dhe sektorëve të ndryshëm të ekonomisë, ku banorët kanë ndjenjë të pronësisë dhe përgjegjësisë për mbetjet që ata krijojnë”

### **Qellimi**

“Ofrimi i shërbimeve të zgjeruara për menaxhimin e mbetjeve dhe rritja e ndërgjegjësimit publik për një Bashki të pastër dhe tërheqëse dhe për me tepër për një jetesë të shëndetshme”

### **Objektivat:**

1. Shërbimet për grumbullimin e mbetjeve do të mbulojnë 70% të Bashkisë në vitin 2021-të dhe, deri në vitin 2024, do të shtrihet në të gjithë territorin e Bashkisë Skrapar.
2. Qytetarët e Bashkisë japin mbështetje maksimale për shtrirjen e shërbimeve dhe do të kontribuojnë me të paktën 60% me anë të pagimit të tarifës.( edhe pse kjo tarifë do të rritet )
3. Qyteti i Çorovodë shndërrohet në njësinë kryesore të Bashkisë Skrapar përsa i përket grumbullimit dhe ndarjes së mbetjeve në të ardhmen.
4. Gjatë kësaj periudhe venddepozitimi i Bashkisë Skrapar kthehet në një venddepozitim të kontrolluar dhe në gjendje për të përballuar shtrirjen e mëtejshme të shërbimeve të reja.
5. Rritja e ndërgjegjësimit të komunitetit mbi kujdesin ndaj mjedisit dhe nxitjes së ndarjes së mbetjeve në burim

Pavarësisht nga përpjekjet aktuale, sasia e mbetjeve të ngurta që kërkon depozitim dhe trajtim vazhdon të rritet, veçanërisht në zonën urbane, pra qytetin e Çorovodës dhe tendencës të shoqërisë për të prodhuar më shumë, të konsumuar më shumë, dhe hedhur më shumë.

Shumë njerëz janë ende të pandjeshëm, apo të shkujdesur për pasojat e ardhshme financiare dhe mjedisore që në mënyrë të pashmangshme do të ndodhin në qoftë se ne vazhdojmë sjelljen tonë aktuale. Megjithatë, pavarësisht këtyre sfidave, qyteti i Çorovodës në dekadën e fundit ka shënuar përmirësime inkurajuese, duke përfshirë një



rritje të kujdesit për mjedise të pastra, dhe një tendencë në rritje të qytetarëve që marrin përgjegjësi personale për mbetjet e ngurta që ata gjenerojnë

Tashmë sipas vizionit tonë plani duhet të përfshijë jo vetëm reduktimin e mbetjeve të brezit tonë, por edhe ato të trashëguara. Mbetjet e ngurta duhet të reduktohet në masën më të madhe të mundshme në përputhje me hierarkinë vijues të menaxhimit të tyre (Mendoni, Reduktoni, Ripërdorni, Ricikloni dhe Menaxhimi i Mbetjeve), ku prodhimi i mbetjeve minimizohet dhe këto të fundit konsiderohen si një burim i vlefshëm. Parimi thelbësor i Planit të Menaxhimit të Integruar Mbetjeve të Ngurta për qytetin e Çorovodës është mënjanimi i mbetjeve përmes një fushate intesive për reduktimin e tyre dhe përmes riciklimit të materialeve dhe energjisë nga mbetjet përfundimtare. Në përputhje me këtë parim, Plani i Menaxhimit të Integruar të Mbetjeve të Ngurta ka katër objektiva:

Objektivi 1: Minimizimi i mbetjeve të prodhuara.

Objektivi 2: Rritja e ripërdorimit, riciklimit dhe rikuperimit të materialeve.

Objektivi 3: Depozitimi i të gjitha mbetjeve përfundimtare në venddepozitim Rajonal.

Strategjia Kombëtare e Mbetjeve dhe Plani Kombëtar i Mbetjeve kanë përcaktuar 3 periudha të rëndësishme kohore: faza e parë dhe e dytë (2010-2015 dhe 2015-2020) ku synohet përparimi drejt standardeve të BE dhe faza e tretë (2020-2025) ku synohet arritja e standardeve dhe objektivave të BE. Në këtë kuadër ky plan synon progresin gradual drejt përmirësimit të situatës aktuale drejt standardeve kombëtare e ndërkombëtare. Plani do të adresojë nevojat lokale për periudhën 5 vjeçare 2018-2023. Fokusi në këtë fazë do të jetë në marrjen e masave emergjente gjatë vitit 2019 për të ndryshuar situatën, përmirësimin e performancës bashkiake për mbledhjen, transportin dhe depozitimin e sigurt të mbetjeve, pastrimin e qytetit si dhe rritjen e eficiencës dhe efikasitetit të shërbimeve të ofruara.

Menaxhimi në nivel lokal do të përfshijë zbatimin e skemave të minimizimit të mbetjeve në qytetin e Çorovodës si dhe shkollat e qytetit, për të reduktuar në mënyrë progresive mbetjet për groposje/djegje. Në të njëjtën kohë do të synojë rritjen e ndërgjegjësimit publik dhe përmirësimin e financave bashkiake për menaxhimin e mbetjeve.

Për periudhën 2019-2021 synimet do të jenë në arritjen e objektivave strategjike kombëtare, në përputhje me standardet e legjislacionit të Komunitetit Evropian dhe principet e mbetjeve, për të minimizuar sasinë e mbetjeve që shkojnë në landfill.



Në vijim të përmbushjes të vizionit të planit si dhe bazuar në objektivat kombëtarë, u përcaktuan drejtimit strategjike dhe objektivat vendore për një periudhë 5 vjeçare, si më poshtë:

#### **Infrastruktura dhe Mjedisi**

- Përmirësimi i shërbimit të Menaxhimit të Mbetjeve duke përdorur teknologji bashkëkohore
- Ofrimi i shërbimit cilësor, në kohë dhe në të gjithë territorin
- Reduktimi i ndotjes dhe kthimi i burimeve natyrore në shërbim të komunitetit
- Përputhshmëria me objektivat kombëtare duke nxitur minimizimin e mbetjeve në burim
- Kontribut në Planin e Zhvillimit Vendor lidhur me menaxhimin e mbetjeve

Ndërgjegjësimi i komunitetit

- Sensibilizimi i komunitetit dhe biznesit për t'u bërë pjesë e iniciativave të bashkisë
- Krijimi i transparencës dhe e përgjegjshmërisë ndaj komunitetit të Skraparit

#### **Forcimi Institucional**

- Forcimi i kapaciteve të stafit për menaxhimin dhe monitorimin e mbetjeve
- Forcimi i zbatimit të kuadrit ligjor në fushën e menaxhimit të mbetjeve
- Forcimi i koordinimit ndërinstitucional për një menaxhim të integruar të mbetjeve

#### **Ekonomia dhe financat**

- Forcimi i kuadrit financiar të menaxhimit të mbetjeve (Arritja e mbledhjes së taksës së pastrimit gjatë periudhës 5 vjeçare në masën 80% për të rritur të ardhurat në funksion të menaxhimit të mbetjeve)
- Krijimi i një sistemi financiar të qëndrueshëm



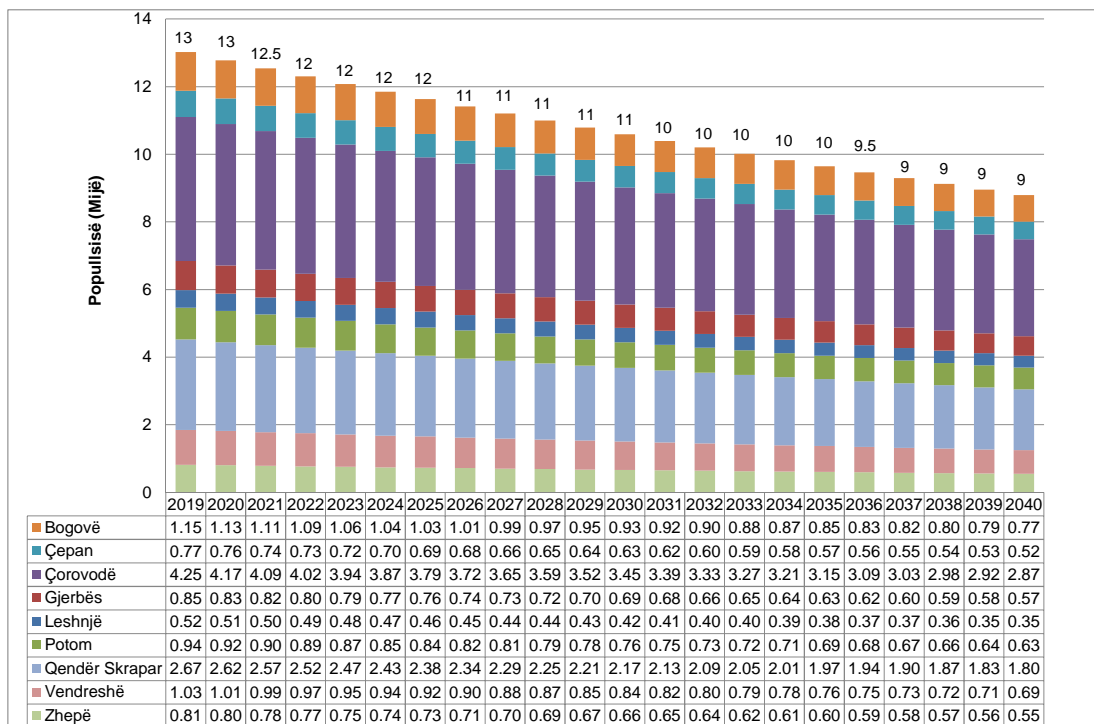
### **3.3 Supozimet për Planifikim**

#### **3.3.1 Parashikimi i popullsisë**

Duke marrë parasysh të dhënat kryesore në menaxhimin e mbetjeve për ofrimin e një shërbimi për mbetjet e gjeneruara, numri i qytetarëve dhe trendi ndër vite është një informacion shumë i rëndësishëm për të adresuar sa më mirë qasjen e planifikimit për 5 vitet e ardhshme. Si kudo në vend, shifrat mbeten të diskutueshme. Zyrtarisht ka dy burime kryesore të dhënash, Census dhe Gjendja Civile. Këto dy regjistra raportojnë të dhëna të ndryshme për popullsinë në Bashkinë Skrapar, respektivisht (Census 2011) 12,403 banorë dhe (Gjendja Civile 2018) 17.343 banorë. E gjithë zona është prekur nga migrimi dhe popullsia ka patur rënie që nga viti 1990, me një mesatare prej 45 %.

Numri i popullsisë në bashki ka pësuar rënie gjatë viteve të fundit, që supozohet të jetë e tillë edhe për vitet e ardhshme. Figura e mëposhtme tregon zhvillimin e parashikuar të popullsisë deri në vitin 2040. Numri i popullsisë u llogarit në bazë të të dhënave të mëposhtme

- Formula nga Ministria e Financës: “Censusi + (Nr i popullsisë se Gjendjes Civile – Census) x 30 %”.
- Të dhënat për popullsinë bazohen në të dhënat e Censurit të vitit 2011, të azhuruara me normën e rritjes së popullsisë në nivel qarku sipas vlerësimit të bërë nga INSTAT në vitin 2014.
- Numri I Popullsisë nga Regjistri Civil për 2014 & 2017
- Shkalla e llogaritit e zhvillimit të popullsisë midis 2014 dhe 2017.



**Figura 3 Zhvillimi i popullsisë së Bashkisë Skrapar<sup>4</sup>**

### 3.3.2 Parashikimi I Mbetjeve

Një nga pengesat kryesore për zhvillimin e çdo plani menaxhimi mbetjesh në Shqipëri është mungesa e të dhënave të besueshme statistikore për popullsinë dhe prodhimin e mbetjeve. Nuk ka të dhëna të matura për normën e gjenerimit të mbetjeve dhe sasinë e gjeneruar nga çdo subjekt. Aktualisht përdoren normat e përcaktuara në Strategjinë Kombëtare të Menaxhimit të Mbetjeve (SKMM, 0.7 kg/banor/ditë në zonën urbane dhe 0.5 kg/banor/ditë për zonën rurale dhe 0.3 kg/banor/ditë për zonën sub rurale ).

Me qëllim parashikimin e administrimit të mbetjeve në të ardhmen në Bashkinë Skrapar është e rëndësishme të llogarisim prodhimin aktual të mbetjeve si dhe të parashikojmë zhvillimin për një periudhë afatmesme dhe afatgjatë. Këto të dhëna janë shumë të rëndësishme për hartimin e këtij plani dhe mundësojnë llogaritjen e situatës aktuale dhe përcaktimin e objektivave si dhe procesin e monitorimit.

<sup>4</sup> The figures of population development are prepared using the methodology applied in the Sector Study for Investment Demand which is developed in collaboration with the Ministry of Infrastructure and Energy (MoIE) and the other Line Ministries/ the Working Group on SWM and the KfW



Prodhimi i mbetjeve në nivel rajonal: Sipas drafteve përfundimtare të SKM dhe PKM, Bashkia Skrapar është pjesë e Zonës së Mbetjeve të Qarkut Berat

Prodhimi i mbetjeve në nivel vendor: Të dhënat zyrtare nga Bashkia Skrapar në lidhje me prodhimin e mbetjeve janë ende të debatueshme dhe bazohen vetëm në vlerësime të përgjithshme duke u bazuar në numrin e popullsisë të qytetit, kapacitetet e kontenerëve që makina teknologjike mbledh gjatë ditës. Makina që transporton mbetjet për në vend depozitim nuk peshohet dhe nuk është bërë asnjë përpjekje për të numëruar ngarkesat e makinave dhe për të llogaritur vëllimin e mbetjeve në vend depozitim. **Sipas të dhënave nga bashkia, sasia mesatare e mbetjeve të prodhuara është 2800 ton , nga e cila vetëm 1600 ton janë grumbulluar dhe transportuar gjatë vitit 2018 dhe nuk përfshin mbetjet nga ndërtimet.**

Bashkia nuk ka bërë matje në terren për të përcaktuar normën e gjenerimit të mbetjeve për banor, por i është referuar normave sipas PKMM, ndërsa për mbetjet nga ndërtimet nuk llogariten fare.

Në këto kushte, gjykojmë që në të ardhmen të përdorim të dhënat e siguruar nga Studimi Sektorial, në përputhje me bazën e re ligjore të perlllogaritjes së popullsisë që do tu shërbehet.

Bazuar në parashikimin e popullsisë, sasia e mbetjeve të gjeneruara në vitet e ardhshme është llogaritur siç është e përpiluar në tabelën në vijim



**Tabela 9 Parashikimi i mbetjeve te gjeneruara per Njesite Administrative te Bashkise Skrapar, 2019 – 2040**

Vit	Mbetje te Gjeneruara [t/vit]									Totali
	Njesite Administrative									
	Bogovë	Çepan	Çorovodë	Gjerbës	Leshnjë	Potom	Qendër Skrapar	Vendreshë	Zhepë	
2019	231	113	1,087	125	76	138	390	151	119	<b>2,431</b>
2020	227	111	1,067	122	75	135	383	148	117	<b>2,385</b>
2021	223	109	1,047	120	73	132	376	145	115	<b>2,341</b>
2022	219	107	1,027	118	72	130	369	143	113	<b>2,297</b>
2023	215	105	1,008	116	71	128	362	140	111	<b>2,254</b>
2024	211	103	989	113	69	125	355	137	109	<b>2,212</b>
2025	207	101	971	111	68	123	348	135	107	<b>2,171</b>
2026	203	99	953	109	67	121	342	132	105	<b>2,130</b>
2027	199	98	935	107	65	118	336	130	103	<b>2,091</b>
2028	195	96	918	105	64	116	329	127	101	<b>2,052</b>
2029	192	94	900	103	63	114	323	125	99	<b>2,014</b>
2030	188	92	884	101	62	112	317	123	97	<b>1,976</b>
2031	185	91	867	99	61	110	311	120	95	<b>1,940</b>
2032	181	89	851	98	60	108	306	118	94	<b>1,904</b>
2033	178	87	836	96	58	106	300	116	92	<b>1,868</b>
2034	175	86	820	94	57	104	294	114	90	<b>1,834</b>
2035	171	84	805	92	56	102	289	112	88	<b>1,800</b>
2036	168	82	790	91	55	100	284	110	87	<b>1,767</b>
2037	165	81	776	89	54	98	278	108	85	<b>1,734</b>
2038	162	79	761	87	53	96	273	106	84	<b>1,702</b>
2039	159	78	747	86	52	95	268	104	82	<b>1,671</b>
2040	156	77	734	84	51	93	263	102	81	<b>1,640</b>

Shtrirja e grumbullimit të mbetjeve është planifikuar të zgjerohet për të mbuluar më shumë zona rurale në vitet e ardhshme. Prandaj, niveli i arkëtimit pritet të rritet në të ardhmen, siç jepet në tabelën në vijim.



**Tabela 10** Shkalla e grumbullimit të mbetjeve

Viti	Shkalla e grumbullimit të mbetjeve									Total i
	Njesitë Administrative									
	Bogovë	Çepan	Çorovodë	Gjerbës	Leshnjë	Potom	Qendër Skrapar	Vendreshë	Zhepë	
2019	49%	19%	100%	43%	0%	0%	31%	55%	0%	61%
2020	49%	19%	100%	65%	81%	43%	48%	78%	0%	71%
2021	49%	19%	100%	65%	81%	43%	48%	78%	0%	71%
2022	50%	19%	100%	65%	81%	43%	53%	78%	0%	72%
2023	50%	19%	100%	65%	81%	43%	53%	78%	0%	72%
2024	50%	31%	100%	65%	81%	43%	53%	78%	0%	73%
2025	50%	31%	100%	65%	81%	43%	53%	78%	0%	73%
2026	50%	31%	100%	65%	81%	43%	53%	78%	0%	73%
2027	53%	33%	100%	65%	81%	45%	53%	78%	0%	73%
2028	53%	33%	100%	65%	81%	45%	55%	78%	0%	73%
2029	53%	33%	100%	65%	81%	45%	55%	80%	0%	74%
2030	53%	33%	100%	65%	81%	45%	55%	80%	18%	74%
2031	53%	33%	100%	65%	81%	48%	55%	80%	18%	75%
2032	53%	33%	100%	66%	81%	48%	55%	80%	18%	75%
2033	53%	35%	100%	66%	81%	48%	55%	80%	18%	75%
2034	53%	35%	100%	66%	81%	48%	55%	80%	18%	75%
2035	53%	35%	100%	68%	83%	48%	55%	80%	24%	75%
2036	55%	35%	100%	68%	83%	50%	62%	81%	24%	77%
2037	55%	35%	100%	68%	83%	50%	64%	81%	24%	77%
2038	60%	40%	100%	68%	83%	50%	66%	81%	24%	78%
2039	60%	45%	100%	68%	83%	50%	68%	81%	24%	79%
2040	62%	51%	100%	70%	85%	54%	59%	82%	26%	78%

Tabela në vijim përmban sasinë e parashikuar të grumbullimit të mbetjeve bazuar në sasinë e vlerësuar të sasisë së gjeneruar të mbetjeve dhe shkallën e grumbullimit.



**Tabela 2 Parashikimi I grumbullimit të mbetjeve për Bashkinë Skrapar, 2019 – 2040**

Vit	Mbetjet e Grumbulluara[t/a]									Totali
	Njesia Administrative									
	Bogovë	Çepan	Çorovodë	Gjerbës	Leshnjë	Potom	Qendër Skrapar	Vendreshë	Zhepë	
2019	113	21	1,087	54	0	0	121	83	0	<b>1,479</b>
2020	111	21	1,067	80	60	58	184	115	0	<b>1,696</b>
2021	109	21	1,047	78	59	57	180	113	0	<b>1,665</b>
2022	109	20	1,027	77	58	56	195	111	0	<b>1,654</b>
2023	107	20	1,008	75	57	55	192	109	0	<b>1,623</b>
2024	105	32	989	74	56	54	188	107	0	<b>1,605</b>
2025	103	31	971	72	55	53	185	105	0	<b>1,575</b>
2026	101	31	953	71	54	52	181	103	0	<b>1,546</b>
2027	106	32	935	70	53	53	178	101	0	<b>1,528</b>
2028	104	32	918	68	52	52	181	99	0	<b>1,506</b>
2029	102	31	900	67	51	51	178	100	0	<b>1,480</b>
2030	100	30	884	66	50	50	174	98	17	<b>1,470</b>
2031	98	30	867	65	49	53	171	96	17	<b>1,446</b>
2032	96	29	851	64	48	52	168	95	17	<b>1,421</b>
2033	94	31	836	63	47	51	165	93	17	<b>1,396</b>
2034	93	30	820	62	46	50	162	91	16	<b>1,370</b>
2035	91	29	805	63	47	49	159	89	21	<b>1,353</b>
2036	93	29	790	62	46	50	176	89	21	<b>1,355</b>
2037	91	28	776	60	45	49	178	87	20	<b>1,335</b>
2038	97	32	761	59	44	48	180	86	20	<b>1,328</b>
2039	95	35	747	58	43	47	182	84	20	<b>1,313</b>
2040	97	39	734	59	44	50	155	83	21	<b>1,282</b>

### **3.4 Planifikimi i Shërbimeve të Menaxhimit të Mbetjeve Vendore në të ardhmen**

Direktiva Kuadër të BE-së për Mbetjet, i përcakton pesë hapa për trajtimin e mbetjeve në bazë të prioriteteve. Këto hapa formojnë bazën e hierarkisë së mbetjeve, e treguar edhe në figurën e mëposhtme, e cila ilustron rradhën e prioriteteve që duhet të merren parasysh në momentin e marrjes së vendimeve, përsa i përket përdorimit të burimeve dhe gjenerimit të mbetjeve në territorin që secila bashki ka në administrim.



### 3.4.1 Shmangia, Reduktimi dhe Ndarja e Mbetjeve

Bashkia Skrapar aktualisht nuk kryen asnjë proces për shmangien, reduktimin dhe ndarjen e mbetjeve me përjashtim të kompostimit familjar që ndodh në zonat rurale nga vetë banorët. Duke e menduar menaxhimin e mbetjeve si një koncept rajonal, ku mbetjet e bashkisë Skrapar pas 5 vjetesh do të depozitohen në landfillin rajonal, mendojmë të iniciojmë praktika ricikluese të mbetjeve (nëpërmjet projekteve pilotë në shkolla dhe lagje kryesore të qytetit). Distanca e largët e bashkisë sonë do të rrisë koston e transportit, por ne jemi të interesuar të ulim koston e depozitimit, duke depozituar sa më pak mbetje.

Objektivi: Minimizimi i mbetjeve të prodhuara dhe Rritja e ripërdorimit, riciklimit dhe rikuperimit të materialeve.

Politikat e mëposhtme janë zhvilluar dhe do të ndiqen gjatë zbatimit të planit, për të arritur rezultate të pranueshme, duke analizuar mundësitë e Bashkisë Skrapar.

#### 1. Shmangia – Ruajtje maksimale e materialeve

Procesi i shmangies së gjenerimit të mbetjeve në Skrapar është akoma në një fazë shumë të hershme. Megjithatë, në nivel shkollash, individët do të edukohen për përdorimin e çantave prej cope gjatë blerjes së produkteve. Rezultatet e kësaj politike do të jenë të vështira për t'u matur, por mund të vëzhgohen.



## 2. Ripërdorimi – Ripërdorimi i materialeve

Në Skrapar është e lartë mundësia e ripërdorimit të materialeve, si për shembull shishet plastike, shishet e qelqit, kavanozët dhe enët, rrobat e vjetra, materialet e ndryshme të paketimit, druri dhe gomat. Të qënurit një bashki e varfër nga ana ekonomike, ripërdorimi i materialeve është shumë i rëndësishëm. Njerëzit përdorin shishet për të mbajtur ujin apo qumështin, ose enë qelqi për përdorime shtëpiake. I vetmi produkt paketimi, i cili mund të përdoret relativisht më pak, janë qeset e holla plastike.

Promovimi i ripërdorimit të materialeve është shumë i arritshëm dhe Bashkia do të sigurohet që ky proces të njihet sa më mirë nga individët dhe të zbatohet në nivele sa më të larta të mundshme. Hapi i parë drejt zbatimit të kësaj politike do të jetë ndërgjegjësimi i qytetarëve.

## 3. Ndarja e Mbeturave për Riciklimin – Riciklimi i materialeve

Materiali i riciklueshëm në Bashkinë Skrapar nuk është në sasi shumë të madhe, pasi shumica e mbetjeve janë organike për vetë faktin se zona ka në përgjithësi karakter rural. Megjithatë, riciklimi është i mundshëm. Në këtë aspekt, kjo politikë do të përqëndrohet në dy drejtime kryesore:

### 1. Kompostimi

Kompostimi është një proces ku mbetjet degradojnë në përzierje plehu, i cili mund të përdoret në kopësht për rritjen e bimëve. Kjo metodë është një mënyrë e shkëlqyer për të ricikluar mbetjet e kopshteve dhe të kuzhinës, si për shembull krasitjet nga bimët dhe ushqimi i mbetur.

Të gjithë qytetarët dhe bizneset në fshat do të inkurajohen dhe do të edukohen të shmangin plotësisht mbetjet organike nga sistemi i menaxhimit. Një politikë e tillë pritet të reduktojë maksimalisht, me rreth 50%, sasinë e mbetjeve urbane në nivel lokal.

### 2. Zbatimi i një sistemi për ndarjen e mbetjeve dhe rikuperimi

Duke reduktuar sasinë e mbetjeve organike, pjesa e mbetur e mbetjeve që do të grumbullohet konsiderohet si mbetje e thatë dhe sistemi i grumbullimit do të përpiqet të grumbullojë këtë lloj mbetje në gjendje të pastër, për ta përdorur më vonë për riciklim.

Një sistem i grumbullimit të mbetjes së thatë me thasë në disa njësi administrative dhe me depo në disa njësi të tjera, si dhe një sistem i ndarjes së mbetjeve në qytetin e Çorovodes



do të krijojë mundësinë e grumbullimit të sa më shumë mbetjeje të thatë, e cila do të ruhet në një vend të para përcaktuar në qytet për t'u shitur më pas tek kompanitë e riciklimit. Lagjet kryesore të qytetit do të kenë skema pilote me dy kosha, për grumbullimin e diferencuar të mbetjeje, ku në njërin kosh do të hidhet mbetja e thatë dhe në koshin tjetër mbetja organike.

Gjithashtu shkollat e Qytetit do të jenë projekt pilot për ndarjen e mbetjeje në tre rryma.

Në të gjithë shkollat që do të përfshihen në shërbimin e zgjeruar, pritet të vendoset sistemi për ndarjen e mbetjeje në burim. Një nismë e tillë do të fillojë me zbatimin e planit dhe do të shtrihet edhe më tej, për të futur të gjitha parimet e menaxhimit të integruar të mbetjeje. Shkollat në qytetin e Çorovodës do të jenë të parat që do të kenë sistemin me tre kosha dhe mësuesit do të angazhohen në edukimin e fëmijëve dhe monitorimin e situatës çdo ditë, në mënyrë që kjo nismë të funksionojë. Duke marrë parasysh që shkollat kanë numrin më të madh të individëve në një zonë, sasia e mbetjeje të gjeneruara dhe të grumbulluara do të jetë domethënëse dhe kjo do të jetë një mesazh për pjesën tjetër të njësisë.

### **3.4.2 Fshirja e Rrugëve**

Fshirja e ambjenteve publike, rrugëve, trotuareve dhe shesheve në territorin e Bashkisë Skrapar kryhet manualisht në një sipërfaqe totale prej 31 000 m<sup>2</sup>, me fshesë dy herë në ditë. Lagia (freskimi) i rrugëve kryhet manualisht në sipërfaqen prej 12.350 m<sup>2</sup> me lagie një herë në ditë, për periudhën Maj - Qershor ( Kjo në varesi edhe të situatës Meteorologjike).

Në fshatrat që kryejmë aktualisht shërbim, rrugët nuk fshihen por ka një punëtor që kryen largimin e mbetjeje( letër,qese, etj..) që hidhen vend e pa vend çdo ditë.

**Objekti:** Qytetarët e Bashkisë të kënaqur nga shërbimi, japin mbështetje maksimale për shtrirjen e shërbimeve dhe do të kontribuojnë me të paktën 60% me anë të pagimit të tarifës.( edhe pse kjo tarifë do të rritet )

Në të ardhmen mendojmë që fshirja e rrugëve të kryhet edhe në rrugët e fshatrave që janë të asfaltuara,( ku edhe do të zgjerohet shërbimi si Nj.Adm.Potom) por duke zëvendësuar fshirjen manuale me mjet teknologjik për pastrimin dhe lagjen e rrugëve.



**Tabela krahasuese e dy modeleve për pastrimin e rrugëve**

<b>Opsioni 1: Pastrimi manual</b>	<b>Opsioni 2: Pastrim Mekanik</b>
Praktikë aktuale, ku stafi ka eksperiencë	Nevojiten staf i kualifikuar per shofera e mirëmbajtje të mjeteve
Mundësi të larta të sigurimit të punonjësve	Duhet shumë më pak punëtorë
Dështimet që mund të vijnë nga personeli mund të kompensohen	Në rast të prishjes ose mirëmbajtjes, së paku një makinë larëse duhet të jetë e disponueshme si rezervë (kosto shtesë e investimit)
Sasia e investimeve dhe zëvendësimeve është shumë i ulët	Kosto të larta të investimeve importi i makinerive)
Rrugët me nivel te larte të kalimit te	Në varësi të përmasave dhe structures së



mjeteve paraqet rrezik te larte per punetoret	rrugëve, duhet të zgjidhet mjete i duhur, pasi në të kundërt mund të dështojë vendimi i gabuar i përzgjedhjes
Performance e ulet, krahasuar me fshirjen mekanike	Performance e larte dhe efektivitet i larte, perfshire edhe heqjen e pjeseve te vogla
Kosto me te ulët	Kosto e larte, perfshire edhe mirembajtjen e perdorimin e mjeteve

### **3.4.3 Grumbullimi dhe Transportimi I Mbetjeve**

Grumbullimi dhe transporti i mbetjeve kryhet nga ndermarrja e sherbimeve publike, sektori i pastrimit, ku perdoren mjete teknologjike dhe manuale per grumbullimin e tyre. Infrastruktura e dobet e rrugeve ben qe sherbimi te jete vetem ne qytet dhe ne zonat rurale pergjate lugines.

**Objektivi:** Zhvillimi i skemës funksionale të grumbullimit të mbetjeve për periudhën 2019 - 2024

Plani parasheh një zgjatje të shërbimit aktual të grumbullimit të mbetjeve në më shumë fshatra në zonat rurale siç tregohet në hartën e mëposhtme.



# BASHKIA SKRAPAR DRAFT – PLAN I MENAXHIMIT TË MBETJEVE

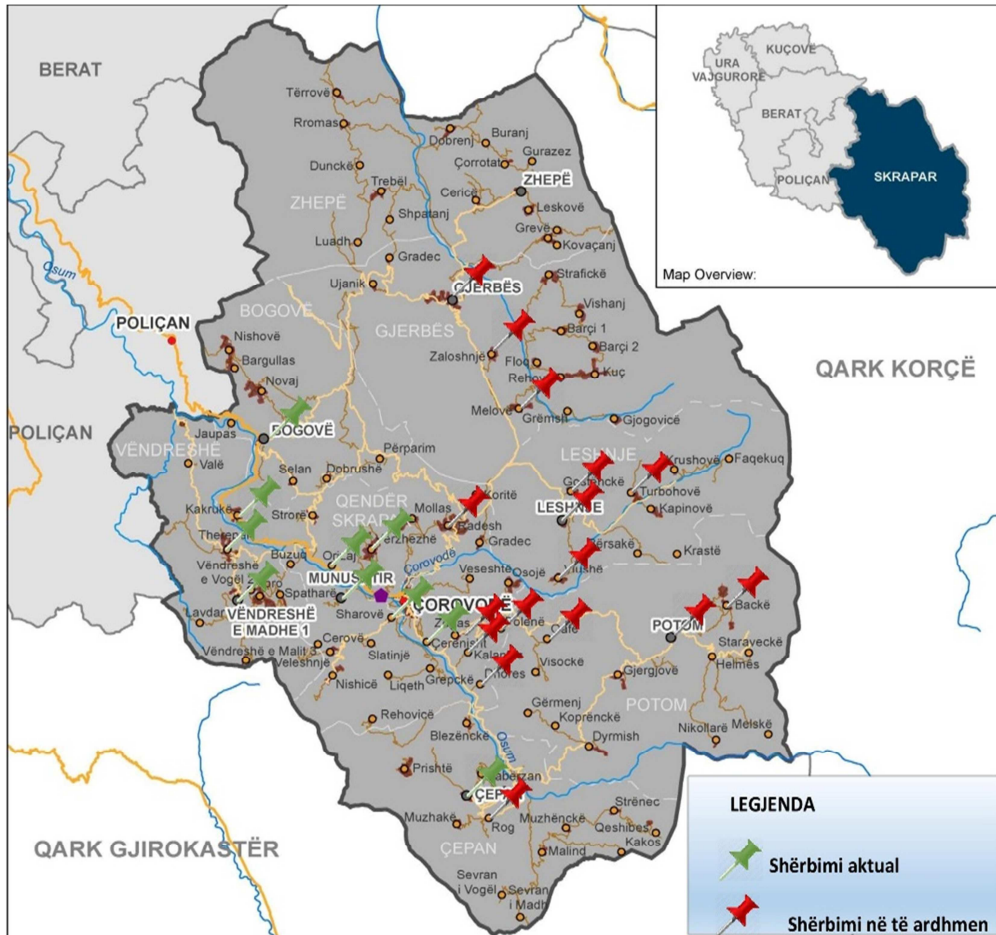


Figura 4 Zgjerimi i grumbullimit të mbetjeve në zonat rurale



Sipas analizës së mësipërme dhe, kryesisht, për shkak të mungesës së lidhjeve me rrugë, shërbimet e menaxhimit të mbetjeve për Bashkinë Skrapar do të organizohen në tre zona kryesore operacionale dhe 1 nënzonë e cila do të përfshijë atë pjesë të Bashkisë e cila nuk mund të arrihet nga kamionët, për të cilën do të përdoren modalitete alternative.

Kryesisht do të përdoren kontenerë plastike siç tregohet në figurën e mëposhtme:



Në zonat rurale do të përdoren kontenerët metalikë jo vetëm sepse janë më të rezistueshme por edhe se kanë kapacitet më të madh të sasisë së mbetjeve.



Do të ketë një model unik, grumbullim të brendshëm dhe transferim të mëvonshëm të shpjeguar si më poshtë.

3 Mjete teknologjik siç tregohet në figurën e mëposhtme, do të përdoren në rrugët ku ka



akses për lëvizjen, kryesisht ne zonen urbane, zonen e lugines, si edhe do te shtrihet sherbimi edhe ne zonen malore





### **Përshkrimi i Zonave**

#### **Zona 1 – Qyteti Çorovodë**

Kjo zonë shërbimi është më e dendura, pasi është pjesa më e populluar e Bashkisë. Shërbimi do të mbulojë të gjithë qytetin Çorovodë.

Shërbimi në këtë zonë do të ofrohet për rreth 6000 banorë.

Shërbimi në këtë zonë do të zgjerohet në krahasim me atë ekzistues dhe, për këtë arsye, kërkohen edhe investime. Kjo zonë shërbimi do të pajiset e gjitha me kontenerë të rinj dhe një kamion të ri për grumbullimin e mbetjeve. Infrastruktura ekzistuese do të zhvendoset e gjitha në zonën e dytë të shërbimit, siç do të shpjegohet edhe më poshtë.

Kjo zonë, për shkak të densitetit të lartë të popullsisë dhe, si rrjedhojë, edhe të gjenerimit të lartë të mbetjeve, do të ketë shërbim një herë në ditë, për 7 ditë në javë. (sic e ka aktualisht).

Lloji i kamionit për të kryer këtë shërbim është një kompaktor 8 tonësh, i cili ka një kombinim të mirë të fleksibilitetit për të hyrë në rrugët e ngushta dhe të sasisë së mbetjeve të grumbulluara. Konteneret janë me kapacitet volum  $1.1 \text{ m}^3$ , por edhe 600 litra, të pershtatshëm sipas dendësive dhe infrastruktures.

Do të jenë gjithsej rreth 50 pika grumbullimi dhe një numër prej 100 kontenerësh.

Distanca e përshkruar gjatë grumbullimit urban është 44 km, një shpejtësi të dhënë të lëvizjes së kamionit 40 km/orë dhe ndalesë mesatare në çdo kontener për grumbullimin e mbetjeve rreth 4 minuta.

#### **Zona 2 e operimit- Zona e Lugines së Lumit Osum, fshatrat përreth qytetit, që janë kryesisht Fshatra të Nj.A.Qender, Bogove**

Kjo zonë shërbimi është e dyta më e rëndësishme për shkak se përfshin zonat e dyta më të populluara të Bashkisë. Ky shërbim do të mbulojë pothuajse të gjithë Njësinë Administrative Qender dhe disa fshatra të Nj.Adm.Bogove duke u shtrirë në shumicën e fshatrave të listuar më poshtë:

Shërbimi në këtë zonë do të ofrohet për rreth 2500 banorë.

Në mënyrë që të funksionojë shërbimi në këtë zonë, infrastruktura ekzistuese e qytetit të



Çorovodes (kamioni 8 tonësh dhe kontenierët  $1,1m^3$ ) do të transferohen dhe do të funksionojnë brenda kësaj zone shërbimi. Kamioni do të menaxhohet nga Ndermarja e Sherbimeve Publike dhe do të ketë planin e saj të funksionimit për të mbuluar të gjithë fshatrat të cilët kanë akses nëpërmjet rrugëve të asfaltuara.

Kjo zone, për shkak të densitetit të popullsisë dhe, si rrjedhojë, edhe të gjenerimit të lartë të mbetjeve, do të ketë shërbim dy herë në javë, (sic e ka aktualisht por edhe duke e shtuar me 3 here ne javë ,sipas rastit).

Lloji i kamionit për të kryer këtë shërbim është një kompaktor 8 tonësh, (kamion i cili kryen shërbimin edhe në qytet) i cili ka një kombinim të mirë të fleksibilitetit për të hyrë në rrugët e ngushta dhe të sasisë së mbetjeve të grumbulluara. Kontenieret janë me kapacitet volum  $1.1 m^3$ , por edhe 600 litra, të pershtatshëm sipas dendesise dhe infrastruktures.

Distanca e pershkruar gjatë grumbullimit rural është 54 km, një shpejtësi të dhënë të lëvizjes së kamionit 30 km/orë dhe ndalesë mesatare në çdo kontenier për grumbullimin e mbetjeve rreth 5 minuta.

**Zona e operimit nr.3 Përfshin qendrat e Nj,Adm dhe fshatrat e tyre te cilat kane infrastrukture rrugore qe mund te kryhet sherbimi.**

Kjo zonë shërbimi është pjesë e shtrirjes së shërbimit në qendrat e Njësive Administrative dhe fshatrat e tyre të cilat kanë infrastrukture rrugore që mund të kryhet shërbimi.

Si një zonë turistike me vlera të larta natyrore, e shtrirë në një zonë të mbrojtur Mali i Tomorrit, Njësia Administrative Gjerbes do të fillojë e para modelin e grumbullimit (diskutuar kjo edhe në masat afat shkurtra)

Ky model mund të jetë një model alternativ që do të përfshijë marrjen e një punonjësi, i cili, me anë të një kamioncine të vogël, do të grumbullojë mbetjen e thatë nga fshatrat e Njësive Administrative të cilat kanë mundësi të aksesohen nga ky mjet, dhe do t'i dërgojë në qendër të paracaktuar ku do të vijë më pas kamioni i mbetjeve, dy ose tre herë në muaj, në varësi të gjenerimit të mbetjeve. Zbatimi i kësaj skeme bëhet për shkak të gjendjes shumë të keqe të rrugëve ndërmjet fshatrave.

Kontenierët ekzistues të zones se lugines (pasi të riparohen dhe të jenë në gjendje të mirë) do të zhvendosen në fshatrat e përmendur më sipër. Është planifikuar që të shpërndahen më shumë se 40 kontenierë në këto fshatra. Një sistem i tillë është i nevojshëm për fazën e parë të ndërhyrjes.



**Nenzona 1- Nj.Adm.Zhepe dhe fshatrat e të gjitha njësive te cilat nuk kane nje infrastrukture rrugore**

Njesia Administrative Zhepe dhe pjesa e mbetur e Njësive te tjera Administrative, deri në momentin kur rrjeti rrugor do të jetë i stabilizuar për të lëvizur mjetet e mëdha, do të kenë një shërbim grumbullimi, i cili do të funksionojë një herë në muaj, nëpërmjet kontenierëve voluminoz. Një mënyrë e tillë grumbullimi mund të organizohet një herë në muaj, pasi pritet që sasia e mbetjeve të gjeneruara të jetë e vogël.

**3.4.4 Trajtimi dhe Riciklimi I Mbetjeve**

Aktualisht Bashkia Skrapar nuk kryen trajtimin e riciklimin të mbetjeve. Edhe pse ka patur iniciativa, kryesisht ne kuader te projekteve qe jane zhvilluar ne shkolla, nuk kane qene te mjaftueshme per nje grumbullim të diferencuar te mbetjeve te riciklueshme nga banoret. Ka nje iniciative nga donatoret per te hartuar planin e Riciklimit 3R por eshte ende i pa hartuar e i pa zbatuar.

**Objektivi:** Rritja e ndërgjegjesimit te komunitetit mbi kujdesin ndaj mjedisit dhe nxitjes se ndarjes se mbetjeve ne burim

Ne mbeshtetje te Strategjise Kombetare ne kemi parashikuar në këtë plan iniciativa te grumbullimit te mbetjeve te riciklueshme ne një zone te caktuar ne qytet si dhe aktivitetet ricikluese dhe kompostuese gjithashtu.

Ne zonen e qytetit do te vendosim disa konteniere me rrjete, te cilet do te jene te dukshëm për banoret per grumbullimin e diferencuar të mbetjeve PET dhe kanaceve.

Grumbullimi i mbetjeve në burim është një proces i vështirë, jo vetëm se do të varet nga ndërgjegjësimit i komunitetit, por bashkia do të përpiqet të krijojë kontakte me kompani ricikluese.

Kompostimi i mbetjeve organike do të futet në një qasje graduale. Fokusi i hapit të parë për trajtimin e mbetjeve organike do të jetë në vazhdim me:

- Promovimin e kompostimit në shtëpi (sidomos në zonat rurale)
- Përcaktimin e vendeve për kompostimin e mbetjeve të gjelbra



Për më tepër, kompostimi në shtëpi dhe ndarja e mbetjeve të gjelbra do të zvogëlojnë kostot e transportit dhe të depozitimit në landfillin e ardhshëm sanitar rajonal, i cili do të jetë një avantazh ekonomik për bashkinë në fazën e mëvonshme.

Këto aktivitete të kompostimit mund të zbatohen me kosto të kufizuar të investimeve dhe operimit. Hapa të mëtejshëm do të projektohen më vonë bazuar në përvojën e hapave fillestarë.

Për këtë qëllim, masat përgatitore për aktivitetin e kompostimit të mbetjeve të gjelbra me teknologji të thjeshtë synojnë të ndodhin brenda horizontit të planifikimit të këtij LWMP si më poshtë:

- Alokimi i tokës për vend kompostimin me sipërfaqe të mjaftueshme në vend të përshtatshëm
- Marrëveshja për procedurat e operimit (p.sh. me kontraktuesin)
- Aktiviteti pilot i grumbullimit të diferencuar të mbetjeve të gjelbra; gjykimi i skemave të ndryshme të grumbullimit

Përsa i përket promovimit të kompostit në familje do të përgatiten materiale sensibilizuese / edukuese të cilat do të tregohet raste suksesi (p.sh. si në shkolla) në bashkëpunim me projektet e financuara nga donatorët.

Koncepti për aktivitetet pilot duhet të zhvillohet në përputhje me Planin Rajonal të Menaxhimit të Mbetjeve dhe Studimin e Fizibilitetit në vijim.

Fushata nërgjegjësuere në shkolla dhe me banorët e zonave urbane e rurale do të organizohen gjatë gjithë zbatimit të planit.

### **3.4.5 Depozitimi I Mbetjeve**

Aktualisht, mbetjet urbane të Bashkisë Skrapar depozitohen në vendin e quajtur Perroi i Pilipizges, 300 m larg rruges nacionale Berat – Çorovode. Në këtë venddepozitim kryhet vetëm ngjeshje dhe mbulim me dhe. Bashkia ka investuar për të përmirësuar situatën në të, për ta kthyer atë në një venddepozitim të kontrolluar.

**Objektivi:**



Deri në vitin 2022 venddepozitimi i Bashkisë Skrapar kthehet në një venddepozitim të kontrolluar dhe në gjendje për të përballuar shtrirjen e mëtejshme të shërbimeve të reja.

Ky shesh depozitim i mbetjeve do të vijojë të jetë mundësia e vetme për Skraparin, për 5 vitet e ardhshme. Në këto kushte Bashkia Skrapar parashikon përmirësimin nga ana teknike të tij, për t'u kthyer në një zonë të kontrolluar. Parashikohen të kryhen:

- Nderhyrje në Investimin e përmirësimit të menaxhimit të riskut të venddepozitimit aktual të bashkisë Skrapar

-Ndarja e mbetjeve në venddepozitimimin e rehabilituar

Në mënyrë që ta menaxhojmë sa më mire vend grumbullimin do të fokusohemi në një kontroll më të mirë të mbetjeve të depozituara, për të zvogëluar sa më shumë mundësinë e pasojave jo të këndshme mjedisore dhe shëndetësore.

Duke ditur se në të ardhmen do të kemi një Landfill për Qarkun e Beratit, alternativa e vetme për Bashkinë Skrapar, si bashkia më e largët e këtij Qarku, është ndërtimi i një Stacioni Transferimi.

Në konceptin Rajonal, Stacioni i Transferimit do të jetë në vend depozitimin aktual, ku do të përshtatet për ngarkimin dhe shkarkimin e mbetjeve, me blerjen e dy kontenierëve të mëdhenj që mund të mbajnë 20 ton mbetje dhe blerjen e një kamioni, i cili mund të mbajë këta kontenierë.

Në kushtet operacionale, kjo mundësi do të kërkojë më shumë karburant, fuqi punëtore, mirëmbajtje dhe amortizim, energji dhe kosto të tjera operacionale, siç janë monitorimi dhe mbrojtja e mjedisit.

***Kjo mundësi do të jetë shumë e kushtueshme për buxhetin vendor të Bashkisë Skrapar dhe nëse do të financohej, do të nevojiteshin të paktën 3 vite për ndërtim dhe për të filluar punën.***

Gjithsesi ky është një koncept rajonal që qo të merret në konsideratë jo vetëm në PRMM por edhe në rishikimin e PVMMN në vitin 2024



### **3.4.6 Mbetje Inerte, Mbetje nga Ndërtimi dhe Prishja e objekteve**

Mbetjet Inerte e krijuara nga ndërtimi dhe prishja e objekteve në Bashkinë Skrapar depozitohen në Vend depozitim Nr.3 (nga identifikimi i vend depozitimeve), i cili ndodhet afersisht 2 km larg qëndres së Çorovodës dhe ka një sipërfaqe prej 1 ha.

Ky vend depozitim i mbetjeve inerte, ka ekzistuar që para viteve 1990 i miratuar nga Keshilli Bashkiak me vendim nr.64 dt.16.12.1998.

Mbetjet inerte që gjenerohen nga banorët, për punimet e ndryshme që mund të kryhen do të depozitohen nga vetë ata, ose shërbimi do të kryhet nga Ndërmarrja e Shërbimeve Publike, me kërkesë të banorëve por duke paguar nje tarife prej 1500 lekesh.

Në rast të aktiviteteve publike, Bashkia kujdeset për një vend depozitimi të duhur të mbetjeve inerte per ne vend depozitimn e caktuar.

### **3.5 Informimi Publik, Pjesëmarrja dhe Ndërgjegjësimi**

Aktualisht ka një rritje të ndërgjegjësimit të qytetarëve me kalimin e viteve jo vetëm sepse bashkia Skrapar ka ashpersuar veprimet e saj nda ndotesve por edhe sepse shume aktivitete ndergjegjesuese me shkollat per nxenesit e komunitetin jane zhvilluar.

Gjithsesi, ndërgjegjësimi dhe edukimi i komunitetit është çështja më e rëndësishme e zbatimit me eficensë të Planit Vendor të Menaxhimit të Mbetjeve të Ngurta në Bashkinë Skrapar dhe do të ndiqet në vijimësi. E gjithë veprimtaria e tij dhe përmirësimi i mëtejshëm janë direkt të lidhura me përkrahjen që do të vijë nga banorët dhe aktorët vendor në bashkinë Skrapar

**Objektivi:** Rritja e ndergjegjësimit te komunitetit mbi kujdesin ndaj mjedisit dhe nxitjes se ndarjes se mbetjeve ne burim

Per të realizuar këtë objektiv në të ardhmen, Bashkia Skrapar parashikon një program të mirë dhe efikas ndërgjegjësimi dhe edukimi e do të mundësojë zbatimin e ketij Plani si dhe një mjedis më të shëndetshëm në të gjithë territorin e bashkisë. Gjithashtu duhet theksuar që një mjedis më i pastër është parakushti i zhvillimit të turizmit në territorinë e bashkisë Skrapar të cilës natyra i ka falur bukuri të rralla natyrore.

Plani i Ndërgjegjësimit dhe Edukimit të Komunitetit duhet te filloje me pare nga vete ne..në Shkolla , në Institucione Shteterore e me pas ne fushata sensibilizuese per banoret



,degjesa publike , reklammat ne televizionet lokale duke percjelle nje mesazh te qarte ne lidhje me mjedisin ne pergjithsi dhe mbetjet ne vecanti.

Mjetet e ndërgjegjësismit do të përdoren në takimet publike që do të organizohen me aktorët vendore gjatë dëgjësive publike për të mundësuar përfshirjen e të gjithë përfituesve në të gjithë territorin dhe të sigurojë që janë vendosur mekanizmat e duhur afatgjatë.

Fushata do të ndihmojë në ngritjen e kapacitetit të specialistëve të bashkisë Skrapar, të cilët do të ftohen për të qenë pjesë e aktiviteteve, takimeve dhe trajnimeve që do të organizohen në kuadër të Ndergjegjesimit Publik.

### 3.6 Kostoja dhe Financimi i Shërbimeve të Menaxhimit të Mbetjeve në të ardhmen

Specialistët e bashkisë do të kryejnë një përlllogritje të kostos duke u bazuar në VKM – në Nr.319 ,datë 31.05.2018 “ Për miratimin e masave për kostot e menaxhimit të integruar të mbetjeve”. Aktualisht të dhënat nga Ndërmarrja e Shërbimeve Publike për Kostot Kapitale janë si më poshtë:

Table 3 Vlerësimi I Kostos për shërbimet e ardhshme të MMN

Nr	EMERTIMI I SHËRBIMEVE	2019	2020	2021	2022	2023	2023 (Regional Sanitary Landfill)
1	GRUMBULLIMI DHE TRANSPORTIMI I MBETURINAVE URBANE DHE TREGJEVE, Skrapar (kontenier 1.1 m <sup>3</sup> )	14,683,500	16,151,850	16,959,442	17,807,414	18,697,785	18,697,785
2	MIREMBAJTJE RRUGESH KRYESORE,TROTUARE DHE SHESHE	520,000	546,000	573,300	601,965	632,063	632,063
3	LARJA ME PRESION DHE SOLUCION E PEDONALES (1here/6 muaj,2here/6 muaj).	378,720	378,320	378,320	378,320	378,320	378,320
4	LARJA DHE DISIFEKTIM	98,000	98,000	98,000	98,000	98,000	98,000



	I KONTENIEREVE						
5	WASTE TRANSFER						1,188.000
6	MIREMBAJTJE SHESH DEPOZITIMI	90,000	90,000	90,000	90,000	90,000	1,921.000
7	SHUMA KOSTO OPERACIONALE	15,770,220	17,264,170	18,099,062	18,975,699	19,896,168	22,915,168
8	KOSTO INVESTIMI (KONTENIER)		500,000	500,000	500,000	500,000	500,000
	Shuma pa TVSH	15,770,220	17,764,170	18,599,062	19,475,699	20,396,168	23,415,168
	TVSH 20%	3,154,044	3,552,834	3,719,812	3,895,140	4,079,234	4,683,034
8	<b>Shuma me TVSH</b>	<b>18,924,264</b>	<b>21,317,004</b>	<b>22,318,874</b>	<b>23,370,839</b>	<b>24,475,402</b>	<b>28,098,202</b>

Kostoja e përgjithshme vlerësohet të rritet për shkak të shtrirjes së mbulimit të shërbimit në më shumë fshatra dhe të përmirësimit të shërbimit. Për më tepër, pas zbatimit të sistemit të planifikuar rajonal të menaxhimit të mbetjeve të ngurta, në të cilin mbetjet bashkiake do të transportohen dhe depozitohen në venddepozitimin e ardhshëm sanitar rajonale, kostot totale vlerësohen të jenë rreth 28.1 Milion leke në 2023, kjo është më e lartë rreth 15% sesa sistemi me depozitimin në venddepozitimin actual bashkiak në vitin 2023.

Financimi i qëndrueshëm i sistemit të ardhshëm të menaxhimit të mbetjeve mund të arrihet vetëm me një rritje të konsiderueshme të tarifave dhe një normë të përmirësuar të mbledhjes së tarifave. Për të arritur objektivin për të mbuluar 60% të shpenzimeve të MMN nga mbledhja e tarifave, janë parashikuar masat e mëposhtme:

- Mbledhja e tarifës për shërbimet e MMN në fshatrat e reja të lidhura
- Rritja e tarifës së MMN në mënyrë graduale
- Fushate informuese e komunitetit mbi shërbimin e pastrimit, tarifen dhe rëndesinë e pagimit të saj
- Vendosja e tarifës së mbetjeve në faturën e ujit

Me shkallën aktuale të mbledhjes së tarifave (rreth 70%) dhe me qëllimin për të arritur



mbulimin e kostos prej 60% në vitin 2023, tarifa për MMN për familjet për vitet e ardhshme vlerësohet të rritet mesatarisht me 22% në vit. Për më tepër, tarifa do të jetë edhe më e lartë pas zbatimit të sistemit rajonal të menaxhimit të mbetjeve të ngurta dhe vlerësohet të jetë rreth 3,300 lekë / familje. Tabela në vijim paraqet një pasqyrë të zhvillimit të tarifave në vitet në vijim për skenarë të ndryshëm të shkallës së mbledhjes së tarifave.

**Tabela14 Zhvillimi I tarifës per familjet**

Shkalla e grumbullimit të tarifës	2019	2020	2021	2022	2023	2023 (Regional SWM)
90%	900	1,100	1,400	1,700	2,100	2,500
70%	1,200	1,400	1,800	2,200	2,700	3,300
50%	1,700	2,000	2,500	3,000	3,700	4,600

### 3.7 Çështje organizative dhe Institucionale

#### 3.7.1 Set-up institucional për shërbimet e MMN

Një nga masat e vendosura në projekt-strategjinë kombëtare për MIM është që bashkitë deri në vitin 2023 të krijojnë një zyrë për menaxhimin e mbetjeve si pjesë e strukturës së tyre, si njësi/sector për bashkitë e vogla dhe një drejtori për bashkitë e mëdha.

Deri më tani përgjegjësia për shërbimet e MMN është brenda Drejtorisë së Emergjencave, Shërbimeve dhe Pronave Civile (shih kapitullin 3.2).

Gjithashtu bazuar në një nga objektivat e Draft Strategjisë Kombëtare të Mbetjeve ku citohet “Të gjitha institucionet përgjegjëse për menaxhimin e mbetjeve kanë në strukturën e tyre sektor të planifikimit dhe menaxhimit të mbetjeve me staf të aftësuar deri në 3 persona”, parashikojmë ngritjen e këtij sektori brenda Strukturës së Bashkisë ,me qëllim “ Monitorimin e kryerjes së shërbimit të MMN nga Ndërmarrja e Shërbimeve,në të gjitha zonat ku do të shtrihet ky shërbim”.



### **3.7.2 Organizimi i Ofrimit të Shërbimeve dhe Operacioneve**

Në të ardhmen, shërbimet e MMN në Bashkinë e Skraparit do të vazhdojnë të kryhen nga ndërmarrja publike bashkiake, sië ndodh aktualisht përmes sektorit të pastrimit (Sektori III). Kompania bashkiake do të organizojë grumbullimin, transportin dhe depozitimin e mbetjeve, si dhe mbledhjen e diferencuar të mbetjeve të riciklueshme në zonën pilot dhe trajtimin kryesisht të mbetjeve të riciklueshme të grumbulluara.

Kompania, e monitoruar nga specialisti i mjedisit në bashki, do të organizojë promovimin e kompostimit në shtëpi në zonën pilot të zonave rurale, si shpërndarja e fletushkave, materialet informative dhe organizimi i trajnimeve. Të gjitha aktivitetet e kryera nga kompania do të raportohen dhe do të monitorohen nga specialisti i mjedisit të bashkisë

### **3.7.3 Dokumentimi dhe Raportimi**

Dokumentimi

Në përputhje me objektivat e përcaktuara në Draft Strategjinë Kombëtare për Menaxhimin e Integruar të Mbetjeve të (2018), bashkia do të zhvillojë një regjistër lokal të statistikave dhe do të masë sasinë e gjenerimit dhe trajtimit të mbetjeve në përputhje me udhëzimet përkatëse. Prandaj, duhet të krijohet një sistem i monitorimit të informacionit të mbetjeve dhe monitorimit të performancës për të monitoruar cilësinë dhe sasinë e shërbimeve dhe për të siguruar të dhëna për planifikimin e menaxhimit të mbetjeve. Përderisa shërbimet në bashki ofrohen përmes ndërmarrjes publike bashkiake, ndërmarrja bashkiake dokumenton zbatimin e shërbimeve të MMN.

Zbatimi i shërbimeve MMN do të dokumentohet në grafikët e punimeve. Forma e grafikëve do të përgatitet nga ndërmarrja bashkiake dhe miratohet çdo vit nga ana e bashkisë / specialistit të mjedisit.

Megjithëse nuk ka asnjë peshore në venddepozitim, sasia e mbetjeve ende duhet të regjistrohet nëpërmjet vlerësimit. Sasia e regjistruar e mbetjeve duhet të dokumentohet së bashku me datën dhe orën, id / të dhënat e kamionit të mbledhjes dhe origjinën dhe llojin e mbetjeve.

Për më tepër, të dhënat financiare gjithashtu duhet të dokumentohen së bashku bazuar në të



dhënat teknike në një sistem të monitorimit të performancës i cili përmban të dhënat e mëposhtme:

Të dhënat e mbetjeve (sasia, lloji, origjina, etj)

- Të dhënat e automjeteve (mosha, gjendja, konsumi i karburantit, etj)
- Shpenzimet për lloje të ndryshëm të marrësve të shërbimeve (p.sh familja, biznesi, instituti)
- Shpenzimet për lloje të ndryshme të zonave (p.sh. zonat urbane, gjysmë-urbane, rurale)

### **Raportimi**

Ndërmarrja bashkiake si operator shërbimi duhet t'i sigurojë bashkisë raportet në lidhje me zbatimin e shërbimeve në një interval të rregullt.

VKM për mbledhjen e diferencuar të mbetjeve në burim kërkon që NJQV të raportojnë në mënyrë periodike sasi të grumbulluara të mbetjeve, duke përfshirë dhe riciklimin, në Agjencinë Kombëtare të Mjedisit deri më 31 Janar të çdo viti. Përveç kësaj, sipas Ligjit 10463, datë 22.9.2011, për Menaxhimin e Integruar të Mbetjeve, NJQV i raporton çdo vit këshillit të qarkut për zbatimin e Planit Lokal të Menaxhimit të Mbetjeve në formatin e përcaktuar nga ministri. Propozimi I ndryshimit të ligjit nr. 10463/2011 (aktualisht në konsultim) parashikon që bashkitë të raportojnë çdo vit pranë Ministrisë së Turizmit dhe Mjedisit dhe Ministrisë së Infrastrukturës dhe Energjisë për zbatimin e planit vendor të administrimit të mbetjeve. Nëse projekt-ndryshimi është tashmë në fuqi, procedura e raportimit gjithashtu do të përshtatet në përputhje me rrethanat



**BASHKIA SKRAPAR**  
**DRAFT – PLAN I MENAXHIMIT TË MBETJEVE**

**4 Plan-Veprimi**

Objektivat afatshkurtra	Aktivitetet	Indikatorët kyç të performances	Njësia Përgjegjëse	Periodha e zbatimit	Buxheti (Lek)	
1	<b>Shërbimet për grumbullimin e mbetjeve do të mbulojnë 70% të Bashkisë në vitin 2021-të dhe, deri në vitin 2024, do të shtrihet pothuajse në të gjithë territorin e Bashkisë Skrapar.</b>	<b>1.1</b> Investim në përmirësimin e sistemit të grumbullimit të mbetjeve në qytetin e Çorovodës dhe një pjesë të Nj.A.Qëndër	1.Blerje e 100 konteniereve të rinj për ne qytet 2.Blerje e një mjeti Teknologjik për kryerjen e shërbimit në qytetin e Çorovodës 3.Kamion veteshkarkues 4x4 (Dump Truck)	Drejtimi: Bashkia Skrapar Mbeshtetja: Konsulenti	2019-2021	Vlera për kamionin veteshkarkues është 75 000 Euro
	<b>1.2</b> Trainimi i stafit të ndermarrjes së pastrimit	1.Trajnimi i 35 punonjësve të Sektorit të Pastrimit. 2.Kryerja e Trajnimeve periodike 4 here në vit.	Drejtimi: Bashkia Skrapar, Ndermarrja e Shërbimeve Publike Mbeshtetja: Konsulenti	2019 e në vazhdim		
	<b>1.3</b> Zbatimi i një fushate ndërgjegjësimi për komunitetin	1.Organizimi i degjesave Publike 3 here në vit 2.Numri i pjesëmarrësve minimalisht 100 persona 3.Shpërndarja e broshurave dhe flete palosjeve për informimin dhe sensibilizimin e komunitetit. Spote Publicitare të transmetuara në Çorovoda TV, Shpërndarja në rrjetet sociale të bashkisë dhe Faqes zyrtare në Internet.	Drejtimi: Bashkia Skrapar Mbeshtetja: Konsulenti	2019 e në vazhdim		



**BASHKIA SKRAPAR**  
**DRAFT – PLAN I MENAXHIMIT TË MBETJEVE**

2	<b>Qytetarët e Bashkisë mbështesin plotësisht shtrirjen e shërbimit dhe kontribuojnë me të paktën 60% me anë të pagimit të tarifës</b>	2.1	Fushate informuese e komunitetit mbi shërbimin e pastrimit, tarifen dhe rendesine e pagimit të saj prej tyre	1. Degjese publike mbi transparencën e llogaritjes së takses së pastrimit 2. Informimi i rreth 90% të qytetit nëpërmjet medias lokale, rrjeteve sociale dhe faqes zyrtare në internet. 3. Informimi i zonave rurale nëpërmjet degjesave dhe shpërndarjes së broshurave	Bashkia në mbështetje nga zyrat që mbajnë të dhënat, bizneset, qytetarët, pronarët, institucione	2019 e në vazhdim	
		2.2	Vendosja e tarifës së mbetjeve në faturën e ujit	Vendimi i KB	Bashkia në bashkëpunim me ndërmarrjen e ujësjellësit	2019 e në vazhdim	
3	<b>Qyteti i Çorovodë shndërrohet në njësinë kryesore të Bashkisë Skrapar përsa i përket grumbullimit dhe ndarjes së mbetjeve në të ardhmen</b>	3.1	Zbatimi i një skeme për diferencimin e mbetjeve në qytetin e Çorovodës	1. Projekte Pilote në shkollat e qytetit për ndarjen e mbetjeve në 2 rryma 2. Vendosja e kontenierëve për ndarjen e mbetjeve në 2 rryma në lagjen kryesore të qytetit si dhe shpërndarja e kontenierëve me rrjetë teli nëpërmjet lagjet e qytetit, për kanaçet, plastikën, letren.	Bashkia dhe institucione të tjera në qytet	2019 e në vazhdim	
		3.2	Zbatimi i një skeme të plotë të ndarjes së mbetjeve nga gjenerimi deri tek trajtimi	1. Grumbullimi dhe Transportimi i Mbetjeve të diferencuara nga Nd.Sh.P 2. Kontraktimi i Kompanive të Riciklimit për marrjen e këtyre mbetjeve. 3. Nisma kompostimi të shoqëruara me trainime teknologjike	Bashkia dhe Qeveria Shqiptare	2019 e në vazhdim	



**BASHKIA SKRAPAR**  
**DRAFT – PLAN I MENAXHIMIT TË MBETJEVE**

4	<b>Deri në vitin 2022 venddepozitimi i Bashkisë Skrapar kthehet në një venddepozitim të kontrolluar dhe në gjendje për të përballuar shtrirjen e mëtejshme të shërbimeve të reja.</b>	4.1	Nderhyrje ne Investimin e përmirësimit te menaxhimit të riskut të venddepozitimit aktual të bashkisë Skrapar	1. Rehabilitim I vend depozitimit nepermjet rrethimit te jashtem + porte hyrese dhe hapjes se nje grope depozitimi per mbetjet 2. Fadrome per zhvendosjen, sistemimin dhe ngjeshjen e mbetjeve	Drejtimi: Bashkia Skrapar Mbeshtetja: Konsulenti	2019-2022	2.000.000 leke me TVSH
		4.2	Ndarja e mbetjeve në venddepozitimin e rehabilituar	1.Mbetjet e diferencuara do te jene te llojit:plastike,leter dhe qelq.  • 2.Rritja e sasisë së grumbulluar të këtyre mbetjeve në masën maksimale të mundshme.	Drejtimi: Bashkia Skrapar Mbeshtetja: Konsulenti	2019-2022	
		4.3	Ndërtimi i një objekti sanitar për trajtimin e mbetjeve në Bashkinë Skrapar	Ndërtimi i një objekti sanitar ( Stacion Transferimi) për trajtimin e mbetjeve është një projekt që mund të zhvillohet pas 5 – 10 vjetësh	Bashkia me mbështjen e Qeverisë Shqiptare dhe të donatorëve	2023 e në vazhdim	
5	<b>Rritja e ndergjegjesimit te komunitetit mbi kujdesin ndaj mjedisit dhe nxitjes se ndarjes se mbetjeve ne burim</b>	5.1	Aktivitete ndergjegjësuese në shkollat dhe institucionet e Bashkise Skrapar	1. Përfshirja e 3 Shkollave të qytetit dhe zhvillimi i orëve të edukimit mjedisor në këto shkolla. 2. Informimi do te kryhet nepermjet degjesave qe do te kryhen neper shkolla si dhe shperndarja e broshurave dhe pankartave në këto takime	Drejtimi: Bashkia Skrapar, Ndermarrja e Pastrimit. Mbeshtetja: Drejtoria arsimore	2019 - 2024	



**BASHKIA SKRAPAR**  
**DRAFT – PLAN I MENAXHIMIT TË MBETJEVE**

	<b>5.2</b> Aktivitete ndergjegjesuese me banoret e Bashkise Skrapar	1. Degjesa publike 3 here ne vit 2. Shperndarja e broshurave 3. Ndergjegjesimi nepermjet medias lokale dhe rrjeteve sociale te bashkise	Drejtimi: Bashkia Skrapar, Sektori i Menaxhimit te Territorit, Ndermarrja e pastrimit. Mbeshtetja: njesite administrative, kryepleqte e fshatrave	2019- 2024	
--	---	---	--	------------	--



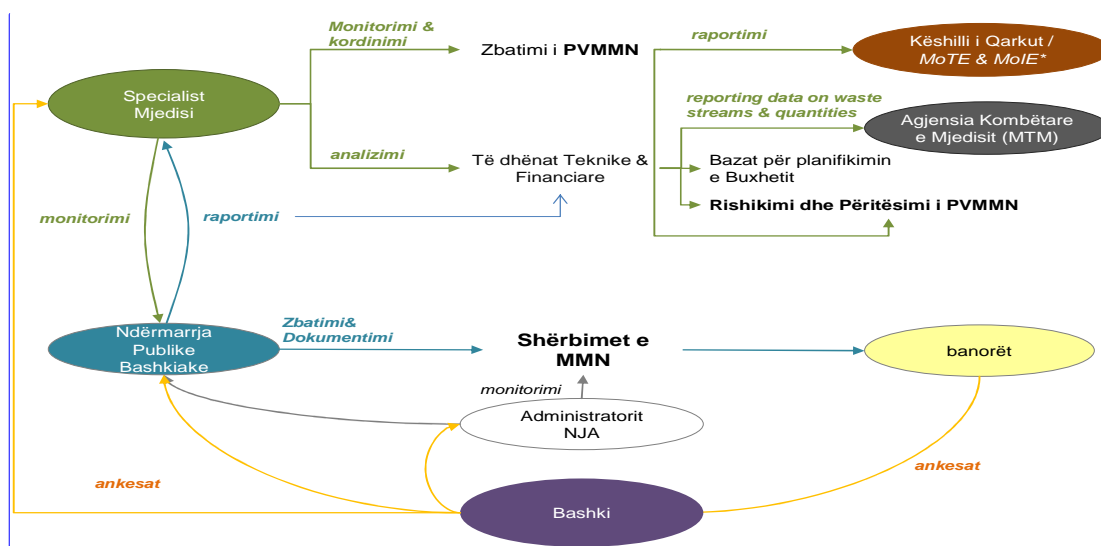
## 5 Monitorimi dhe Ndjekja

Zbatimi i Planit Vendor të Menaxhimit të Mbetjeve, veçanërisht Plani i Veprimit, do të monitorohet, i cili do të jetë përgjegjësi e specialistit të mjedisit në bashki. Monitorimi do të orientohet drejt objektivave të përcaktuara në këtë plan dhe do të përdorë indikatorët e përmendur në Planin e Veprimit (shih kapitullin 5). Specialisti i mjedisit gjithashtu do të koordinojë zbatimin e Planit të Veprimit me aktorët përgjegjës dhe mbështetës të listuar në Plan dhe do të shqyrtojë rezultatet e çdo aktiviteti si dhe arritjen e objektivave nëpërmjet masave të planifikuara.

Ndërmarrja publike bashkiake duhet të dokumentojë të dhënat teknike dhe financiare dhe t'i raportojë të dhënat tek specialist i mjedisit. Të dhënat teknike dhe financiare të regjistruara do të përdoren për të shqyrtuar dhe vlerësuar performancën e sistemit aktual siç janë rikuperimi i kostove dhe efikasiteti i kostos. Rezultatet e vlerësimit do të jenë baza për planifikimin e ardhshëm buxhetor dhe përditësimin / rishikimin e PVMM për periudhën e ardhshme të zbatimit.

Për më tepër, ndërmarrja publike bashkiake gjithashtu do të kryejë një monitorim të brendshëm duke përfshirë mundësinë që banorët të paraqesin ankesat e tyre siç janë nëpërmjet një linje telefonike ose platforme të mediave sociale.

Figura në vijim paraqet vizualisht ecurinë e dokumentimit, raportimit, monitorimit dhe rishikimit në lidhje me zbatimin e Planit të Menaxhimit të Mbetjeve Vendore dhe kryerjen e shërbimeve MMN





**Figura 13 Dokumentimi, raportimi, monitorimi and rishikimi i zbatimit të PVMMN dhe shërbimeve të MMN**

Rishikimi i zbatimit të PVMM do të përmblihet në raportin vjetor.

Rishikimi i procesit konsiston në aktivitetet e mëposhtme:

- Raportimi për zbatimin e masave të planifikuara
- Shqyrtimi i arritjes së shënjestrave dhe objektivave duke përdorur treguesit e përcaktuar
- Shqyrtimi i zbatueshmërisë së objektivave dhe shënjestrave dhe zbatueshmëria e treguesve
- Analiza e të dhënave teknike dhe financiare brenda periudhës raportuese
- Dokumentimi i rezultateve dhe konkluzioneve
- Diskutimet e konkluzioneve me palët e interesuara dhe vendimmarrësit
- Vendimi për rishikimin e LWMP

Vendimi për rishikimin e PVMMN do të bazohet në rezultatet e rishikimit dhe diskutimeve. Megjithatë, PVMM duhet të rishikohet më së paku gjatë vitit të fundit të periudhës aktuale të zbatimit (2024).